

บริษัท เชียงใหม่ริมดอย จำกัด (มหาชน)

Chiangmai Rimdoi Public Company Limited

วิสัยทัศน์ (Vision)

เป็นบริษัทที่มีการจัดการอย่างมีคุณภาพ
เพื่อการเติบโตอย่างมั่นคงและยั่งยืน

พันธกิจ (Mission)

มีการบริหารงานที่ดีตามมาตรฐานสากล
มีการพัฒนาอย่างต่อเนื่อง
ดำเนินธุรกิจด้วยความรับผิดชอบต่อลูกค้าและสังคม

คุณค่า (Values)

พันธมิตรทางกลยุทธ์ด้านก่อสร้าง
ที่มีประสิทธิภาพ

สารบัญ

	หน้า
1. เกี่ยวกับ CRD	5
1.1 สารจากประธานเจ้าหน้าที่บริหาร	5
1.2 เกี่ยวกับรายงานฉบับนี้	6
1.3 รู้จัก CRD	7
2. การกำกับดูแลกิจการ	9
2.1 การสรรหาคณะกรรมการ	10
2.2 การเข้าประชุมคณะกรรมการบริษัท	10
3. การพัฒนาที่ยั่งยืนของ CRD	11
3.1 นโยบายการพัฒนาที่ยั่งยืนของ CRD	11
3.2 เป้าหมายและกรอบการพัฒนาที่ยั่งยืนของ CRD	13
3.3 กลยุทธ์การพัฒนาความยั่งยืนของ CRD	15
4. ผู้มีส่วนได้เสีย	16
4.1 การชี้บ่งผู้มีส่วนได้เสียในห่วงโซ่คุณค่าและประเด็นผลกระทบ	17
5. การประเมินประเด็นที่สำคัญ	18
5.1 ขั้นตอนการประเมินประเด็นที่สำคัญ	18
6. ผลการดำเนินงานปี 2561	20
6.1 การประมูลงาน การหาแหล่งเงินทุน การเงิน และการบัญชี	20
6.1.1 ผลประกอบการของบริษัท	20
6.1.2 การจ่ายภาษี	21
6.1.3 การบริหารจัดการลูกค้า	25
6.2 การจัดซื้อ จัดจ้าง การจัดส่ง และการบริหารจัดการสินทรัพย์	26
6.2.1 การบริหารจัดการคู่ค้า & ผู้รับเหมา	26
6.3 กระบวนการการก่อสร้าง การส่งมอบงาน การบริการหลังการขาย และ การดูแลสิ่งแวดล้อม	28
6.3.1 การพัฒนากระบวนการทำงาน	28
6.3.2 ความรับผิดชอบต่อผลิตภัณฑ์	29
6.3.3 การลดผลกระทบด้านสิ่งแวดล้อมจากโครงการก่อสร้าง	30
6.3.4 การจัดการขยะจากการก่อสร้าง	31
6.4 การบริหารงานทั่วไปและการบริหารทรัพยากรมนุษย์	32
6.4.1 จริยธรรมทางธุรกิจ	32

สารบัญ (ต่อ)

	หน้า
6.4.2 การปฏิบัติตามกฎหมายและข้อกำหนด	34
6.4.3 การบริหารจัดการทรัพยากรบุคคล	36
6.4.4 การพัฒนาทรัพยากรบุคคล	41
6.5 การบริหารความเสี่ยงและวางแผนกลยุทธ์	45
6.5.1 การจัดการความเสี่ยง	45
6.6 ความปลอดภัยและอาชีวอนามัยในการทำงาน และการดูแลชุมชน	49
6.6.1 ความปลอดภัยในการทำงาน	49
6.6.2 การดูแลชุมชน	50
7 สรุปผลการดำเนินงานปี 2561	52
7.1 ผลการดำเนินงานทางด้านเศรษฐกิจ	52
7.2 ผลการดำเนินงานทางการสังคม	52
7.3 ผลการดำเนินงานทางด้านสิ่งแวดล้อม	54
8. GRI Content Index	55
9. แบบสอบถาม	57

1. เกี่ยวกับ CRD

1.1 สารจากประธานเจ้าหน้าที่บริหาร

ในปี 2561 เป็นปีที่บริษัทครบรอบ 28 ปีของการก่อตั้ง และจะครบรอบ 30 ปี ในปี 2563 ที่จะถึงนี้ จากกระแสการเปลี่ยนแปลงมหภาคของโลกอย่างรวดเร็วมากในช่วง 10 ปีที่ผ่านมาทำให้เกิดผลต่อการดำเนินธุรกิจหลายด้าน หลายธุรกิจเกิดขึ้นใหม่อย่างรวดเร็วและเติบโตได้สวยงาม ในขณะที่อีกหลายธุรกิจต้องล้มเลิกกิจการไปอย่างไม่น่าจะเป็นไปได้ทั้งที่เป็นธุรกิจที่ก่อตั้งมาหลายทศวรรษก็ตาม

กระแสของการดำเนินธุรกิจอย่างมั่นคงและยั่งยืนกลายมาเป็นประเด็นสำคัญที่เริ่มกล่าวถึงในวงกว้างมากขึ้น ไม่เว้นแม้แต่บริษัทเชียงใหม่ริมดอยหรือ CRD

เราเริ่มรับกระแสและเรียนรู้ศาสตร์แห่งการสร้างธุรกิจอย่างยั่งยืนอย่างเป็นระบบ เราเริ่มตระหนักถึงความสำคัญของการวางแผน การบริหารจัดการกับปัญหาต่าง ๆ ที่เคยเกิดขึ้นเพื่อให้การดำเนินงานให้สอดคล้องไปกับทิศทางการพัฒนาขององค์กรเพื่อส่งมอบคุณค่าขององค์กรไปยังผู้มีส่วนได้เสียในห่วงโซ่คุณค่าที่สำคัญของเรานั้นคือ ลูกค้า คู่ค้า และพนักงานของบริษัท ที่เปรียบเสมือนตั้งเป็นพันธมิตรทางธุรกิจที่จะขับเคลื่อนบริษัทให้เติบโตไปด้วยกันในอนาคตภายใต้มิติการพัฒนาด้าน เศรษฐกิจ สังคม และสิ่งแวดล้อม

ในปี 2561 เราเริ่มนำกิจกรรมด้านความยั่งยืนในหลายกิจกรรม โดยเฉพาะอย่างยิ่งในด้านการพัฒนาด้านความรู้และความสามารถของบุคลากรขององค์กรในทุกภาคส่วน เพราะเรามองเห็นว่าทรัพยากรที่สำคัญที่สุดที่จะทำให้บริษัทเกิดการเติบโตได้อย่างมั่นคงนั้น คือ ทรัพยากรมนุษย์ ซึ่งบุคลากรที่ความรู้ความสามารถจะเป็นองค์ประกอบสำคัญต่อความสำเร็จของดำเนินธุรกิจ

ทั้งนี้บริษัท ยังเน้นด้านความปลอดภัย อาชีวอนามัยและสิ่งแวดล้อม ตลอดจนชุมชนต่าง ๆ ที่เกี่ยวข้องกับการทำงานอย่างยิ่ง เราให้ความสำคัญในการลดการเกิดอุบัติเหตุในการทำงาน การลดการเกิดขยะจากการดำเนินงาน นั้นหมายถึงการลดความสูญเสีย ลดผลกระทบต่อสิ่งแวดล้อม และนำไปสู่ผลลัพธ์คือการลดต้นทุนในการดำเนินงานซึ่งจะทำให้ผลประกอบการของบริษัทดีขึ้นในทันที

นอกจากนี้ บริษัทได้ทำการขอการรับรองมาตรฐานด้านสิ่งแวดล้อม ISO 14000 และมาตรฐานด้านความปลอดภัยในการทำงาน ISO 45001 นอกเหนือจากมาตรฐานด้านคุณภาพ ISO 9001:2015 เพื่อให้บริษัท มีแนวทางในการดำเนินงานให้เกิดความก้าวหน้าอย่างมั่นคงและยั่งยืนต่อไป



นายเทอดศักดิ์ โกไสยกานนท์
ประธานกรรมการบริษัท



นายธีรพัฒน์ จิรพิพัฒน์
กรรมการผู้จัดการ

1.2 เกี่ยวกับรายงานฉบับนี้

รายงานเพื่อการพัฒนาความยั่งยืนฉบับนี้จัดทำขึ้นเป็นฉบับแรกและบริษัท มีความตั้งใจที่จะจัดทำขึ้นเป็นประจำทุกปี เพื่อที่จะเปิดเผยกระบวนการบริหารจัดการและผลการดำเนินการด้านเศรษฐกิจ สังคม สิ่งแวดล้อม และธรรมาภิบาลให้เป็นไปตามห่วงโซ่อุปทานของบริษัท และสอดคล้องไปกับประเด็นสำคัญของบริษัทที่ได้รับฟังความคิดเห็นมาจากผู้มีส่วนได้เสียทุกกลุ่มของบริษัท ในรอบปีที่ผ่านมา ทั้งนี้รายงานฉบับนี้ได้จัดทำขึ้นตามมาตรฐานการจัดทำรายงานของ Global Reporting Initiative Standard (GRI Standard) ในระดับตัวชี้วัดหลัก (Core) รวมถึงตัวชี้วัดเพิ่มเติมสำหรับบริษัท ในธุรกิจอสังหาริมทรัพย์และก่อสร้าง (Property & Construction)

1.2.1 เนื้อหาของรายงาน และขอบเขตของรายงาน

เนื้อหาในรายงานฉบับนี้ครอบคลุมประเด็นที่สำคัญและประเด็นด้านความยั่งยืน รวม 16 ประเด็น โดยขอบเขตเนื้อหาในรายงานฉบับนี้ครอบคลุมการดำเนินงานตั้งแต่วันที่ 1 มกราคม ถึง 31 ธันวาคม 2561 ในทุกกิจกรรมของบริษัท

1.2.2 การรับรองรายงาน

รายงานฉบับนี้มิได้รับการตรวจรับรองรายงานและตัวชี้วัดจากหน่วยงานภายนอกที่มีความเชี่ยวชาญ และบริษัท ยังไม่มีแผนที่จะส่งการตรวจรับรองรายงานทั้งฉบับจากหน่วยงานภายนอก

1.2.3 การสอบถามข้อมูล

รายงานฉบับนี้จัดทำขึ้นสำหรับผู้มีส่วนได้เสียขององค์กรที่มีการชี้บ่งไว้ รวมถึงสถาบันการศึกษานักศึกษา ผู้สนใจและบุคคลทั่วไป หากมีข้อสงสัยหรือขอแนะนำเพิ่มเติม กรุณาติดต่อ

ฝ่ายเลขานุการบริษัท

บริษัท เชียงใหม่ริมดอย จำกัด (มหาชน)

ถนนช้างคลาน ตำบลช้างคลาน

อำเภอเมือง จังหวัดเชียงใหม่ 50100

โทร.: +66 5327 1420 ต่อ 107

Fax: +66 5381 8465

E-mail: kanjana.c@cmrd.co.th

Website: www.cmrd.co.th

1.3 รู้จัก CRD

บริษัท เชียงใหม่ริมดอย จำกัด (มหาชน) (“บริษัท” หรือ “CRD”) จัดระเบียบการจัดตั้งเมื่อวันที่ 26 มิถุนายน 2533 ด้วยทุนจดทะเบียนเท่ากับ 0.50 ล้านบาท โดยนายธีรพัฒน์ จิรพิพัฒน์ พร้อมกลุ่มเพื่อนวิศวกร สถาปนิก และนักธุรกิจชาวเชียงใหม่ เพื่อประกอบธุรกิจรับเหมาก่อสร้าง โดยเริ่มต้นจากการให้บริการรับเหมาก่อสร้างบ้านจัดสรรให้กับบริษัทพัฒนาอสังหาริมทรัพย์ในจังหวัดเชียงใหม่ ก่อนขยายขอบเขตเพิ่มเติมงานรับเหมาก่อสร้างอาคารสิ่งปลูกสร้างประเภทต่าง ๆ ให้กับลูกค้าหน่วยงานราชการและเอกชนในเวลาต่อมา

บริษัทมีสำนักงานตั้งอยู่เลขที่ 164/34-36 ถนนช้างคลาน ตำบลช้างคลาน อำเภอเมืองเชียงใหม่ จังหวัดเชียงใหม่ 50100 บริษัทมีรูปแบบการให้บริการรับเหมาก่อสร้าง 2 ประเภท ได้แก่

1. รับเหมาก่อสร้างอาคารและสิ่งปลูกสร้างทั่วไป ได้แก่ การให้บริการรับเหมาก่อสร้างงานวิศวกรรมโยธา งานสถาปัตยกรรม และงานระบบประกอบอาคาร ตามแบบที่ลูกค้ากำหนด ซึ่งดำเนินธุรกิจในนามบริษัท ทั้งนี้ ในส่วนของงานระบบประกอบอาคาร (Mechanical and Electrical: M&E) อาทิ ระบบไฟฟ้าและการสื่อสาร ระบบประปา และระบบสุขาภิบาล เป็นต้น บริษัทจะใช้การว่าจ้างผู้รับเหมาที่มีประสบการณ์ในแต่ละระบบงานเข้ามารับจ้างทำงาน ซึ่งจะอยู่ภายใต้การควบคุมคุณภาพงานโดยวิศวกร และทีมงานของบริษัทที่มีความรู้ ความเชี่ยวชาญ และประสบการณ์ อย่างใกล้ชิด ทั้งนี้บริษัทยังคงเป็นผู้รับผิดชอบต่อลูกค้าเจ้าของโครงการในฐานะผู้รับเหมาหลัก (Main Contractor)
2. รับเหมาก่อสร้างงานระบบสาธารณูปโภค ได้แก่ การให้บริการรับเหมาก่อสร้างและติดตั้งระบบรวบรวมและบำบัดน้ำเสีย ระบบประปา งานก่อสร้างสถานีไฟฟ้าแรงสูง (Sub Station) งานปรับปรุงระบบจำหน่ายไฟฟ้าเป็นสายเคเบิลใต้ดิน งานก่อสร้างโรงไฟฟ้าพลังงานน้ำขนาดเล็กและระบบงานชลประทาน งานก่อสร้างอาคารโรงไฟฟ้าและระบบส่งน้ำโครงการไฟฟ้าพลังน้ำ งานติดตั้งและทดสอบเครื่องกำเนิดไฟฟ้าพลังงานน้ำพร้อมอุปกรณ์ ตามแบบที่ลูกค้ากำหนด โดยบริษัทรับผิดชอบในส่วนงานวิศวกรรมโยธา สำหรับงานระบบอื่น อาทิ ระบบบำบัดน้ำเสีย ระบบผลิตไฟฟ้าแรงสูง และงานระบบประกอบอาคาร (M&E) บริษัทจะใช้การว่าจ้างผู้รับเหมาที่มีประสบการณ์ในแต่ละระบบงานเข้ามารับจ้างทำงาน ซึ่งจะอยู่ภายใต้การควบคุมคุณภาพงานโดยวิศวกร และทีมงานของบริษัทที่มีความรู้ ความเชี่ยวชาญ และประสบการณ์ อย่างใกล้ชิด ซึ่งบริษัทสามารถเข้ารับงานได้โดยตรง ซึ่งบริษัทจะเป็นผู้รับผิดชอบต่อลูกค้าเจ้าของโครงการในฐานะผู้รับเหมาหลัก (Main Contractor) หรือเข้ารับงานในนามกิจการร่วมค้า (“Joint Venture”) ซึ่งบริษัทจะเป็นผู้รับผิดชอบต่อลูกค้าเจ้าของโครงการตามสัดส่วนการร่วมลงทุน หรือในนามกิจการร่วม (“Joint Operation”) ซึ่งบริษัทจะเป็นผู้รับผิดชอบต่อลูกค้าเจ้าของโครงการตามส่วนงานที่ทำ โดย Joint Venture หรือ Joint Operation บริษัทจะร่วมลงทุนกับบุคคลภายนอกตามความเหมาะสม

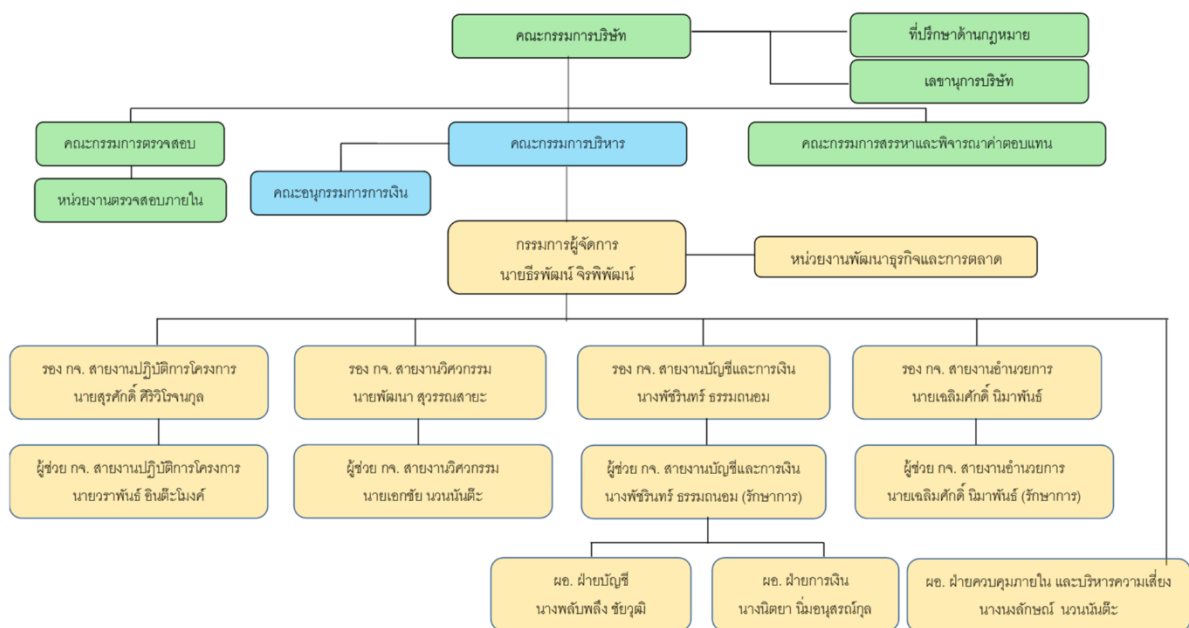
ตลอดระยะเวลากว่า 28 ปี บริษัทได้ปรับปรุง เปลี่ยนแปลง และพัฒนาองค์กรให้เข้าสู่ระบบมาตรฐานสากล ตั้งแต่การปรับปรุงโครงสร้างองค์กร การพัฒนากระบวนการทำงาน การพัฒนาระบบควบคุมคุณภาพภายใน ตลอดจนการพัฒนาบุคลากรภายในองค์กร ส่งผลให้บริษัทได้รับการรับรองมาตรฐานคุณภาพ ISO 9001:2015 จาก BUREAU VERITAS Certification (Thailand) LTD ซึ่งเป็นการรับรองระบบประสิทธิภาพการทำงานของบริษัท ซึ่งมาตรฐานนี้เป็นหนึ่งในปัจจัยสำคัญที่จะช่วยสนับสนุนการขยายธุรกิจ และการสร้างความพึงพอใจแก่ลูกค้าของบริษัท เพื่อการเติบโตอย่างยั่งยืนในอนาคต

2. การกำกับดูแลกิจการ

บริษัท กำหนดนโยบายและปฏิบัติตามหลักการกำกับดูแลกิจการในแนวทางของตลาดหลักทรัพย์แห่งประเทศไทย เพื่อให้มีความโปร่งใสในการดำเนินงานของบริษัททุกระดับชั้น ทั้งในส่วนของพนักงานระดับปฏิบัติงาน ผู้บริหาร ตลอดจนคณะกรรมการ เป็นประโยชน์ในระยะยาวของผู้ถือหุ้น ลูกค้า นักลงทุน ธารณะชนทั่วไป และเพื่อให้เป็นไปตามหลักการกำกับดูแลกิจการที่ดี (Good Corporate Governance)

การกำหนดนโยบายเกี่ยวกับการกำกับดูแลกิจการที่ดีของบริษัท มีวัตถุประสงค์ เพื่อเชื่อมโยงความสัมพันธ์ระหว่างคณะกรรมการ ผู้บริหาร พนักงานและผู้ถือหุ้น โดยมีวัตถุประสงค์ที่สำคัญในการสร้างประโยชน์ที่เหมาะสมให้แก่ผู้ถือหุ้น โดยคำนึงถึงผู้มีส่วนได้เสียโดยรวม ซึ่งการจัดโครงสร้างและกลไกการบริหารจัดการดังกล่าวจะต้องสะท้อนถึงหลักการสำคัญดังต่อไปนี้

1. Accountability ความรับผิดชอบต่อการตัดสินใจและการกระทำของตนเองสามารถชี้แจงและอธิบายการตัดสินใจนั้นได้
2. Responsibility ความรับผิดชอบต่อการปฏิบัติหน้าที่ด้วยขีดความสามารถและประสิทธิภาพที่เพียงพอ
3. Equitable Treatment การปฏิบัติต่อผู้มีส่วนได้เสียอย่างเท่าเทียมกัน และยุติธรรม
4. Transparency ความโปร่งใสในการดำเนินงานที่สามารถตรวจสอบได้ และมีการเปิดเผยข้อมูลอย่างโปร่งใสแก่ผู้ที่เกี่ยวข้อง
5. Vision to Create Long Term Value การมีวิสัยทัศน์ในการสร้างมูลค่าเพิ่มให้กับองค์กรในระยะยาว
6. Ethics การมีจริยธรรมและจรรยาบรรณในการดำเนินธุรกิจ



ภาพที่ 1: แสดงผังองค์กรของบริษัท

2.1 การสรรหาคณะกรรมการ

หลักการในการสรรหาคณะกรรมการของบริษัท จะปฏิบัติตามหลักเกณฑ์และกระบวนการคัดเลือกคณะกรรมการที่คำนึงถึงความหลากหลายของคุณสมบัติ ทั้งในด้านความเป็นอิสระ ความรู้ความสามารถ ทักษะประสบการณ์ ความเชี่ยวชาญเฉพาะด้าน ตลอดจนเพศ เชื้อชาติและอายุ เพื่อให้มั่นใจว่าองค์ประกอบของคณะกรรมการของบริษัท มีความเหมาะสมต่อการกำกับดูแลองค์กร และสามารถตอบสนองต่อการเปลี่ยนแปลงของสภาพเศรษฐกิจ สังคม และสิ่งแวดล้อมของโลกที่จะส่งผลต่อการเติบโตของธุรกิจได้

ในปี 2561 คณะกรรมการบริษัท ประกอบด้วยบุคคลที่มีความรู้ ความสามารถ โดยบริษัท ได้จัดให้มีจำนวนกรรมการที่เหมาะสมกับขนาดของกิจการ ณ ปัจจุบันมีกรรมการทั้งหมด 9 ท่าน เป็นกรรมการที่เป็นผู้บริหาร 3 ท่าน กรรมการที่ไม่เป็นผู้บริหารและเป็นกรรมการอิสระ 5 ท่าน และสามารถจำแนกตามเพศ ออกเป็นผู้ชายทั้งสิ้น 8 คน และผู้หญิง 1 คน

2.2 การเข้าประชุมคณะกรรมการบริษัท

ในรอบปีที่ผ่านมา คณะกรรมการของบริษัทได้เข้าร่วมประชุมคณะกรรมการใหญ่และคณะกรรมการย่อยทั้งสองคณะเป็นประจำสม่ำเสมอ ดังนี้

การประชุมคณะกรรมการ	จำนวนครั้งที่ประชุมในปี 2561	ร้อยละของการเข้าประชุม
คณะกรรมการบริษัท	4	94.4
คณะกรรมการสรรหาและพิจารณาค่าตอบแทน	1	100
คณะกรรมการตรวจสอบ	4	100

ตารางที่ 1: แสดงจำนวนครั้งเข้าประชุมของคณะกรรมการและกรรมการชุดย่อย

3. การพัฒนาที่ยั่งยืนของ CRD

บริษัท เล็งเห็นว่าการดำเนินธุรกิจในปัจจุบันต้องคำนึงถึงการจัดการที่ยั่งยืนซึ่งเป็นกรอบการพัฒนาที่ครอบคลุมมิติเศรษฐกิจ มิติสิ่งแวดล้อม และมิติสังคม ดังนั้นการดำเนินธุรกิจของบริษัทจึงไม่ได้มุ่งเน้นไปที่การสร้างผลประกอบการที่ดีเพียงด้านเดียว แต่ยังคงคำนึงถึงการพัฒนาสังคมภายในองค์กร ทรัพยากรบุคคลของบริษัทให้คุณภาพและทักษะดีขึ้นไปด้วย เพื่อที่จะได้ตอบสนองต่อความต้องการของผู้มีส่วนได้เสีย ได้แก่ ลูกค้า พันธมิตรทางธุรกิจ และชุมชน ได้อย่างมีประสิทธิภาพ

ในปี 2561 เป็นปีแรกที่บริษัท ได้เริ่มจัดทำรายงานความยั่งยืนขึ้น ดังนั้นบริษัท ยังไม่ได้ดำเนินการจัดตั้งคณะกรรมการส่งเสริมความยั่งยืนองค์กร แต่ได้มีการจัดประชุมพนักงานระดับบริหารของบริษัท ของแต่ละฝ่ายขึ้น เพื่อร่วมกันกำหนดคุณค่าขององค์กร (Value Proposition) และพัฒนานโยบายการพัฒนาที่ยั่งยืน (Sustainable Development Policies) เป้าหมายการพัฒนาที่ยั่งยืน (Sustainable Development Targets) กรอบการพัฒนาที่ยั่งยืน (Sustainable Development) และกลยุทธ์การพัฒนาที่ยั่งยืน (Sustainable Development Strategies) ขององค์กรร่วมกัน

สำหรับคุณค่าองค์กรในด้านการพัฒนาที่ยั่งยืนของบริษัท คือ **“พันธมิตรทางกลยุทธ์ด้านก่อสร้างที่มีประสิทธิภาพ (Strategic Partner for Efficient Construction)”** กล่าวคือ บริษัทให้ความสำคัญของการทำธุรกิจเพื่อที่จะส่งมอบคุณค่าของโครงการและงานก่อสร้างให้ผู้มีส่วนได้เสีย ด้วยกระบวนการสร้างพันธมิตรทางธุรกิจอย่างสร้างสรรค์ และการบริหารจัดการที่มีประสิทธิภาพด้วยบุคลากรที่เชี่ยวชาญพร้อมนวัตกรรมที่ทันสมัย อันจะนำไปสู่กระบวนการที่เป็นเลิศ ความรับผิดชอบต่อสิ่งแวดล้อม และสังคมเพื่อการเติบโตอย่างยั่งยืนนั่นเอง

3.1 นโยบายการพัฒนาที่ยั่งยืนของ CRD

จากคำว่า **“Strategic Partner for Efficient Construction”** หรือ พันธมิตรทางกลยุทธ์ด้านก่อสร้างที่มีประสิทธิภาพ ซึ่งเป็นคุณค่าของบริษัทที่จะส่งมอบไปยังผู้มีส่วนได้เสียทุกภาคส่วนของบริษัท เพื่อการประกอบกิจการที่มั่นคงและยั่งยืนนั้น นำมาเป็นรากฐานในการพัฒนานโยบายการพัฒนาที่ยั่งยืนของบริษัท ที่เน้นที่คุณภาพ (Quality) ของงานที่ส่งมอบให้กับลูกค้าทั้งภาครัฐและเอกชน ระยะเวลาในการส่งมอบงานโครงการตรงตามที่กำหนด (Time) และค่าดำเนินงานของโครงการหรือบโครงการ (Cost) ที่แข่งขันได้ บริษัทจึงได้กำหนดนโยบายการพัฒนาที่ยั่งยืนและแนวทางในการดำเนินการไว้ดังนี้

1. ประกอบธุรกิจอย่างซื่อสัตย์เป็นธรรม ดำเนินการตามข้อกำหนดทางการค้า และระเบียบที่กฎหมายที่เกี่ยวข้อง บริหารจัดการองค์กรด้วยความโปร่งใสตามหลักสากล ร่วมเป็นส่วนหนึ่งในการต่อต้านการทุจริต และป้องกันการแสวงหาผลประโยชน์และการใช้อำนาจโดยมิชอบ เพื่อรักษาประโยชน์สูงสุดต่อผู้มีส่วนได้เสียของบริษัท

- ส่งเสริมการปฏิบัติตามหลักสิทธิมนุษยธรรม โดยคำนึงถึงศักดิ์ศรีความเป็นมนุษย์ สิทธิเสรีภาพ และความเสมอภาคของบุคคลที่ได้รับการคุ้มครองตามกฎหมายทั้งในประเทศและระหว่างประเทศที่เกี่ยวข้อง รวมถึงการให้ความเคารพต่อชนบธรรมเนียมประเพณีท้องถิ่นในพื้นที่โครงการของบริษัทไปดำเนินการก่อสร้างอยู่
- มุ่งเน้นการสร้างพันธมิตรทางธุรกิจที่ยั่งยืนตลอดห่วงโซ่คุณค่าของบริษัท
- มุ่งเน้นการพัฒนาการทำงานที่เป็นเลิศในด้านการก่อสร้างที่มีความปลอดภัยในการทำงานด้วยนวัตกรรม โดยป้องกันและลดผลกระทบสิ่งแวดล้อมที่อาจเกิดขึ้นในการทำงานให้เป็นไปตามที่กฎหมายกำหนด
- ส่งเสริมให้มีการใช้ทรัพยากรอย่างมีประสิทธิภาพ ครอบคลุมถึงการป้องกันและลดผลกระทบต่อสิ่งแวดล้อมและชุมชนที่อาจได้รับผลกระทบมาจากการดำเนินงานของบริษัท
- ตระหนักและมุ่งเน้นการบริหารจัดการด้านอาชีวอนามัย และความปลอดภัยในการทำงานของพนักงาน คู่ค้า และผู้มีส่วนได้เสียของบริษัท เพื่อป้องกันการสูญเสียทรัพย์สินตลอดจนการบาดเจ็บหรือเจ็บป่วยอันเนื่องมาจากการทำงาน
- พัฒนาและบริหารจัดการทรัพยากรบุคคลในองค์กรให้มีความสามารถในด้านการทำงานที่เป็นเลิศ และส่งเสริมให้เกิดความสุขในการทำงาน
- บริหารจัดการความเสี่ยงอย่างรอบด้านตามมาตรฐานสากล เพื่อผลประกอบการที่ดี และลดความสูญเสียให้น้อยที่สุด
- สร้างประโยชน์ให้กับชุมชนและสังคมด้วยการให้การสนับสนุนในกิจกรรมที่เป็นไปเพื่อประโยชน์สาธารณะ และส่งเสริมให้พนักงานมีจิตอาสาและทำความดีเพื่อสังคม

การดำเนินตามนโยบายการพัฒนาที่ยั่งยืนนี้จะนำมาพัฒนาเป็นแผนการดำเนินงานต่อในปี 2562 เพื่อใช้ติดตามและประเมินประสิทธิภาพในการดำเนินงานของบริษัท ในด้านเศรษฐกิจ ด้านสังคม และด้านสิ่งแวดล้อม เพื่อให้มั่นใจได้ว่านโยบายดังกล่าวได้นำมาสู่การปฏิบัติในทุกภาคส่วนของบริษัทเป็นอย่างดี

3.2 เป้าหมายและกรอบการพัฒนาที่ยั่งยืนของ CRD

เป้าหมายในการพัฒนาที่ยั่งยืนของบริษัท แบ่งออกเป็น 4 ด้าน ได้แก่ ด้านบรรษัทภิบาล (Corporate Governance) ด้านเศรษฐกิจ (Economic) ด้านสังคม (Social) และด้านสิ่งแวดล้อม (Environment) มีรายละเอียด ดังนี้

1. ด้านบรรษัทภิบาล (Corporate Governance)

บริษัทมีเป้าหมาย คือ เพื่อบริหารจัดการองค์กรอย่างเป็นธรรม และสร้างการเติบโตทางเศรษฐกิจ สังคม และสิ่งแวดล้อม ผ่านการทำงานแบบพันธมิตรทางธุรกิจกับลูกค้า คู่ค้า และพนักงานของบริษัท ที่จัดว่าเป็นผู้มีส่วนได้เสียหลักของบริษัท อันจะนำไปสู่การส่งมอบคุณค่าของบริษัทที่มีประสิทธิภาพ นั่นคือ โครงการหรืองานบริการที่เกี่ยวข้องกับงานก่อสร้างทั้งหมดได้อย่างมีประสิทธิภาพ

ในด้านบรรษัทภิบาลนี้จะเน้นการกำกับดูแลกิจการที่ดี การบริหารและจัดการความเสี่ยงในธุรกิจ การเปิดเผยข้อมูล และการรายงานข้อเท็จจริง รวมไปถึงการปฏิบัติตามกฎหมายที่เกี่ยวข้องทั้งในประเทศ และระหว่างประเทศที่เกี่ยวข้องกับการประกอบกิจการ

2. ด้านเศรษฐกิจ (Economic)

บริษัทมีเป้าหมาย คือ เพื่อเพิ่มผลประกอบการให้เติบโตทุกปี โดยใช้หลักการร่วมทำงานกับพันธมิตรทางธุรกิจในการสร้างสรรคงานร่วมกัน ทั้งนี้จะเน้นการทำงานร่วมกับลูกค้าในรูปแบบที่ปรึกษา และให้คำแนะนำที่เป็นประโยชน์ต่อการพัฒนาโครงการก่อสร้าง อันนำไปสู่การคำนวณต้นทุนที่ถูกต้อง ระยะเวลาในการก่อสร้างที่แม่นยำ ทำให้บริษัทสามารถออกแบบกระบวนการทำงานที่ประสิทธิภาพได้ หรือ Process Excellence ที่เน้นการใช้ทรัพยากรอย่างคุ้มค่า ควบคุมเวลาในการก่อสร้างได้อย่างมีประสิทธิภาพ และสามารถเลือกใช้นวัตกรรมในการทำงานก่อสร้างได้เหมาะสม

ในด้านเศรษฐกิจ บริษัท เน้นการสร้างการเติบโตทางธุรกิจอย่างยั่งยืน การควบคุมกระบวนการผลิตเพื่อสร้างสรรคงานที่มีคุณภาพ และสามารถจัดทำรายละเอียดคู่มือในการใช้อาคารและสิ่งก่อสร้าง รวมไปถึงการให้บริการหลังการขายที่มีความรับผิดชอบต่อลูกค้า

3. ด้านสังคม (Social)

บริษัทมีเป้าหมาย คือ เพื่อพัฒนาคนให้มีคุณภาพและจริยธรรม (People Excellence) พร้อมด้วยกระบวนการทำงานที่ปลอดภัยในทุกขั้นตอน เพื่อร่วมสร้างสรรคสังคมที่มีคุณค่าอย่างยั่งยืน

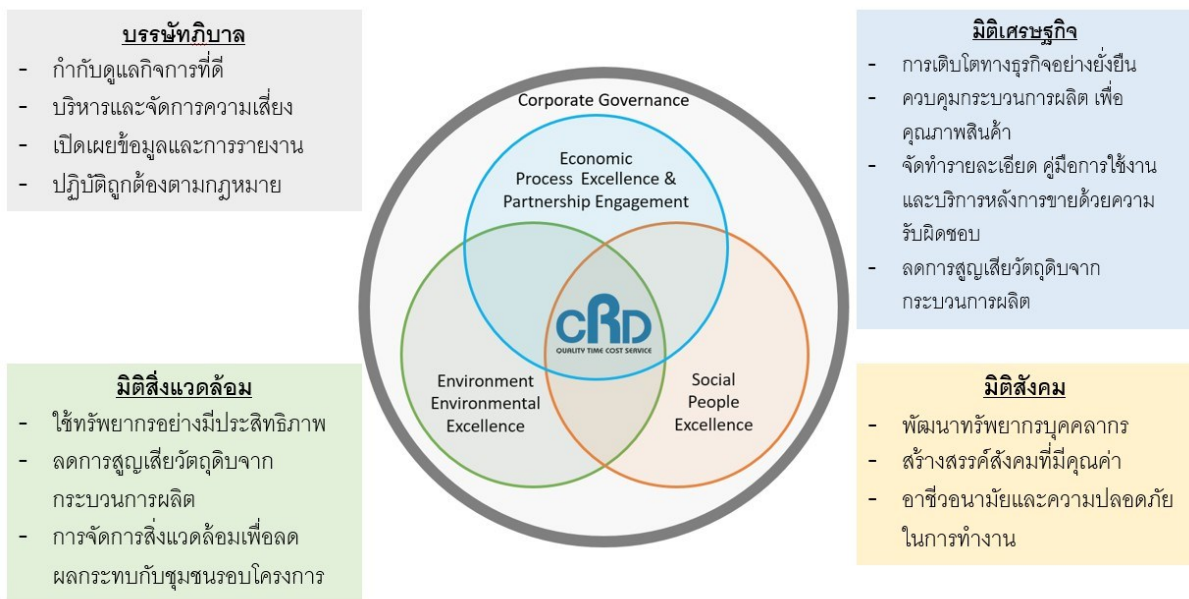
ในด้านสังคม บริษัท เน้นที่การบริหารจัดการสังคมภายในองค์กรเป็นอันดับแรก นั่นคือการพัฒนาทรัพยากรบุคคลที่มีประสิทธิภาพ การพัฒนากระบวนการทำงานและสร้างจิตสำนึกในด้านอาชีวอนามัยและความปลอดภัยในการทำงาน และการดำเนินโครงการลดผลกระทบกับชุมชน รวมไปถึงการสร้างสรรคคุณค่าให้กับสังคมผ่านกิจกรรมที่เป็นประโยชน์ต่อสาธารณะหรือตามประเพณีท้องถิ่นที่โครงการของบริษัทไปดำเนินการอยู่

4. ด้านสิ่งแวดล้อม (Environment)

บริษัทมีเป้าหมาย คือ เพื่อพัฒนากระบวนการทำงานที่ความปลอดภัยและประสิทธิภาพ เน้นการใช้ทรัพยากรอย่างคุ้มค่า เพื่อรักษาสิ่งแวดล้อมที่ดีร่วมกัน

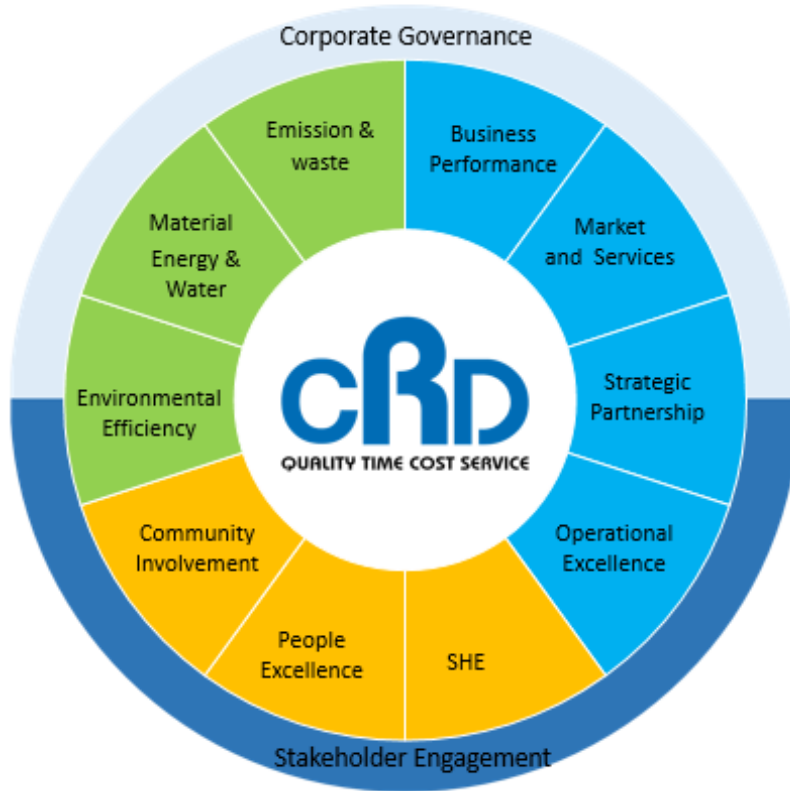
ในด้านสิ่งแวดล้อม บริษัท เน้นที่การพัฒนากระบวนการทำงานให้คำนึงถึงการใช้ทรัพยากรอย่างมีประสิทธิภาพ เพื่อลดการสูญเสียวัตถุดิบจากกระบวนการผลิต และตระหนักถึงการจัดการสิ่งแวดล้อมเพื่อลดผลกระทบต่อสิ่งแวดล้อมที่อาจเกิดขึ้นกับชุมชนโดยรอบโครงการที่บริษัทไปดำเนินการอยู่

เป้าหมายการพัฒนาความยั่งยืนของ CRD



ภาพที่ 2: แสดงเป้าหมายการพัฒนาความยั่งยืนของ CRD

กรอบในการพัฒนาความยั่งยืนของ CRD



ภาพที่ 3: แสดงกรอบในการพัฒนาความยั่งยืนของ CRD

3.3 กลยุทธ์การพัฒนาความยั่งยืนของ CRD

กลยุทธ์การพัฒนาความยั่งยืนของบริษัท แบ่งออกเป็น 3 กลยุทธ์ ได้แก่

1. การสร้างความผูกพันกับพันธมิตรทางธุรกิจ (Strategic Partnership Engagement)

บริษัท มุ่งมั่น พัฒนาและสนับสนุนบุคลากรให้มีความรู้ความเชี่ยวชาญ ความเข้าใจ ตลอดจนเพิ่มพูนทักษะวิชาชีพในงาน ให้มีความเข้าใจในความต้องการของลูกค้า เพื่อนำไปสู่การเป็นคู่คิดทางธุรกิจร่วมกัน (Strategic Partnership)

2. การพัฒนากระบวนการทำงานที่เป็นเลิศ (Operational Excellence)

บริษัท มุ่งมั่น พัฒนา ผลักดันผู้เกี่ยวข้องและผู้มีส่วนได้เสียทุกกลุ่มให้เกิดการก่อสร้างที่เป็นเลิศในทุกกระบวนการ (Operational Excellence) โดยคำนึงถึงการป้องกันและลดผลกระทบที่จะเกิดขึ้นต่อสิ่งแวดล้อมและชุมชนด้วย

3. การพัฒนาทรัพยากรมนุษย์ที่เป็นเลิศ (People Excellence)

บริษัท มุ่งมั่น สร้างจิตสำนึก ความตระหนักในหน้าที่และความรับผิดชอบให้กับพนักงานของบริษัท เพื่อให้เกิดการสร้างสรรคผลงานที่มีประสิทธิภาพสูงสุด (People Excellence)

4. ผู้มีส่วนได้เสีย

การประกอบกิจการของบริษัทที่ผ่านมายึดหลักการสร้างพันธมิตรทางธุรกิจกับผู้มีส่วนได้เสียทุกภาคส่วน โดยเริ่มตั้งแต่การกำหนดนโยบายและแนวปฏิบัติต่อผู้มีส่วนได้เสีย เพื่อให้เป็นแนวทางกับผู้บริหารและพนักงานในการกำกับดูแลการมีส่วนร่วมของผู้มีส่วนได้เสียทุกกลุ่ม

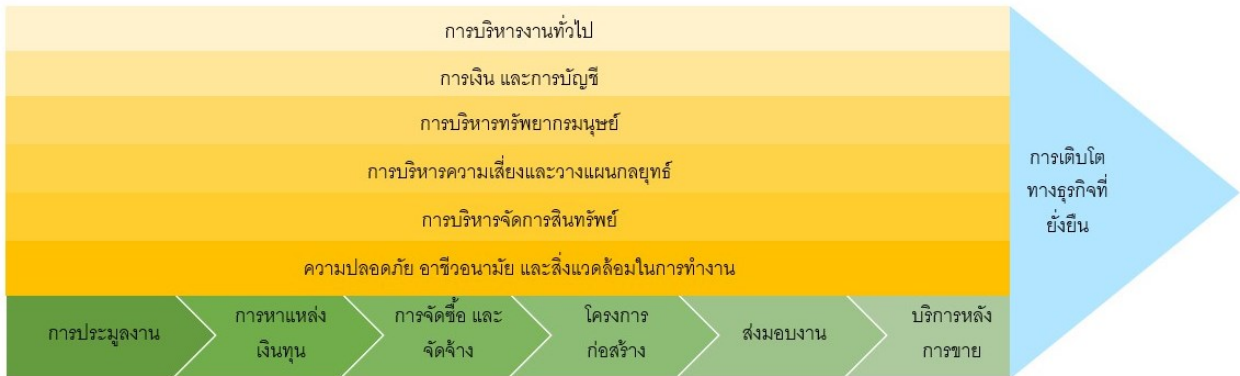
ในปี 2561 บริษัทได้เริ่มนำหลักการพัฒนายั่งยืนเข้ามาเป็นส่วนหนึ่งในการกำกับดูแลกิจการของบริษัท ดังนั้นในปี 2561 นี้จึงเป็นปีที่บริษัทได้เริ่มวางรากฐานในการบริหารจัดการผู้มีส่วนได้เสียอย่างเป็นรูปธรรม โดยได้มีการชี้แจงผู้มีส่วนได้เสียในห่วงโซ่คุณค่าและประเด็นผลกระทบ โดยผู้มีส่วนได้เสียที่สำคัญ 3 อันดับแรกที่บริษัท ได้แก่ พนักงาน ลูกค้า และพันธมิตรทางธุรกิจ

กลุ่มผู้มีส่วนได้เสีย	นิยามของผู้มีส่วนได้เสีย	ตัวอย่างกลุ่มผู้มีส่วนได้เสีย
พนักงาน (Employee)	<ul style="list-style-type: none"> ผู้ที่ได้รับว่าจ้างโดยตรง ผู้ที่ได้รับว่าจ้าง แรงงานที่เป็นOutsource 	พนักงานประจำ พนักงานรายวัน
ลูกค้า (Customer)	<ul style="list-style-type: none"> ผู้ว่าจ้าง 	เจ้าของโครงการ ได้แก่ หน่วยงานภาครัฐและ เอกชน
พันธมิตรทางธุรกิจ (Business Partner/ Creditor)	<ul style="list-style-type: none"> ผู้ลงทุนร่วม สนับสนุนทางการเงิน และให้การรับรอง 	Joint-Venture, Financial Institution, Principles, Regulator, Bond Holder
คู่ค้า (Supplier/Contractor)	<ul style="list-style-type: none"> ผู้ส่งมอบวัตถุดิบ, สินค้า, บริการ, แรงงาน, ค่าปรึกษา 	Vender, Supplier, Contractor, Sub-Contractor, Auditor, Consultant,
ผู้ใช้งาน (End-User)	<ul style="list-style-type: none"> ผู้ใช้ประโยชน์จากโครงการ 	End-User
คู่แข่ง (Competitor)	<ul style="list-style-type: none"> ผู้ดำเนินธุรกิจในตลาดเดียวกัน 	คู่แข่ง
ชุมชน (Community)	<ul style="list-style-type: none"> ผู้ที่ได้รับผลกระทบทั้งทางบวกและลบจากการดำเนินการของโครงการ 	ชุมชนโดยรอบโครงการ
ภาคประชาสังคม (Civil Society /Media)	<ul style="list-style-type: none"> ผู้ที่ทำให้ผลกระทบทั้งเชิงบวกและลบจากโครงการสู่สังคม 	สื่อมวลชน NGOs นักวิเคราะห์ วิชาการ
หน่วยงานภาครัฐ สถาบันทางการศึกษา (Government Agency/ Academics)	<ul style="list-style-type: none"> ผู้กำกับดูแล ผู้สนับสนุนช่วยเหลือการดำเนินงานในโครงการ 	หน่วยงานภาครัฐ สถาบันการศึกษา หน่วยงานและสถาบันทางวิชาการ
ผู้ถือหุ้น (Inventor/Shareholder)	<ul style="list-style-type: none"> ผู้ลงทุน/ผู้ถือหุ้นของบริษัท 	นักลงทุนรายย่อย

ตารางที่ 2: แสดงกลุ่มผู้มีส่วนได้เสียของบริษัท

4.1 การซึ่งผู้มีส่วนได้เสียในห่วงโซ่คุณค่าและประเด็นผลกระทบ

ในการซึ่งผู้มีส่วนได้เสียในห่วงโซ่คุณค่าและประเด็นผลกระทบของบริษัทได้ทำการพิจารณา ร่วมกันกับผู้บริหารของบริษัทของแต่ละฝ่าย โดยทำการวิเคราะห์ห่วงโซ่คุณค่าของบริษัทเชื่อมโยงเข้ากับ กลุ่มผู้มีส่วนได้เสียหลักในห่วงโซ่คุณค่า และวิเคราะห์ผลกระทบที่จะเกิดขึ้นไปที่ละห่วงโซ่คุณค่า มีรายละเอียดดังนี้



ภาพที่ 4: แสดงห่วงโซ่คุณค่าของ CRD

การประมูลงาน	หาแหล่งเงินทุน	จัดซื้อ/จัดจ้าง	ก่อสร้าง	ส่งมอบงาน	บริการหลังการขาย
กระบวนการทำงาน					
<ul style="list-style-type: none"> ทำงาน ศึกษา TOR จัดทำข้อเสนอ เสนอราคา ส่งมอบข้อมูลให้โครงการก่อสร้าง 	<ul style="list-style-type: none"> หาแหล่งเงินทุน รับเงิน จ่ายเงิน จัดเตรียมเอกสารสนับสนุน 	<ul style="list-style-type: none"> รับ Order (PR) Supplier Management ส่งมอบสินค้าแรงงาน 	<ul style="list-style-type: none"> วางแผนก่อสร้าง การก่อสร้าง การตรวจสอบคุณภาพ (ฝ่าย QC) 	<ul style="list-style-type: none"> จัดทำคู่มือการใช้งาน Training ผู้ใช้งานเพื่อทำการบำรุงรักษา แก้ไขปัญหาให้ถูกต้อง* ส่งมอบงาน/ถอดบทเรียน 	<ul style="list-style-type: none"> รับรายการแก้ไข แก้ไขงานก่อสร้าง ส่งให้ลูกค้าตรวจสอบ ลูกค้ารับมอบงาน รับเงินประกันผลงานคืน
ผู้มีส่วนได้เสีย					
<ul style="list-style-type: none"> พนักงาน ลูกค้า คู่ค้า คู่แข่ง 	<ul style="list-style-type: none"> พนักงาน ลูกค้า พันธมิตรทางธุรกิจ ผู้ถือหุ้น ผู้ใช้งาน หน่วยงานภาครัฐ และสถาบันทางการศึกษา 	<ul style="list-style-type: none"> พนักงาน ลูกค้า คู่ค้า ชุมชน หน่วยงานภาครัฐ และสถาบันทางการศึกษา 	<ul style="list-style-type: none"> พนักงาน ลูกค้า พันธมิตรทางธุรกิจ คู่ค้า ชุมชน หน่วยงานภาครัฐ และสถาบันทางการศึกษา 	<ul style="list-style-type: none"> พนักงาน ลูกค้า พันธมิตรทางธุรกิจ คู่ค้า ชุมชน หน่วยงานภาครัฐ และสถาบันทางการศึกษา 	<ul style="list-style-type: none"> พนักงาน ลูกค้า พันธมิตรทางธุรกิจ คู่ค้า ชุมชน หน่วยงานภาครัฐ และสถาบันทางการศึกษา
ประเด็นผลกระทบ					
<ul style="list-style-type: none"> การแข่งขันที่เป็นธรรม ผลประโยชน์ พันธมิตรทางธุรกิจ การกำกับดูแลกิจการที่ดี การบริหารจัดการทรัพยากรบุคคล 	<ul style="list-style-type: none"> การกำกับดูแลกิจการที่ดี การปฏิบัติตามกฎระเบียบ พันธมิตรทางธุรกิจ การสื่อสารภายในองค์กร การบริหารจัดการทรัพยากรบุคคล 	<ul style="list-style-type: none"> การแข่งขันที่เป็นธรรม ผลประโยชน์ พันธมิตรทางธุรกิจ การจัดกาารวัดจุดยืน การดูแลชุมชน การบริหารจัดการทรัพยากรบุคคล 	<ul style="list-style-type: none"> กระบวนการทำงานที่เป็นเลิศ ความปลอดภัย นวัตกรรมในการทำงาน การจัดการวัดจุดยืน การจัดการของเสีย ผลกระทบต่อด้านสิ่งแวดล้อม การดูแลชุมชน การบริหารจัดการทรัพยากรบุคคล 	<ul style="list-style-type: none"> กระบวนการทำงานที่เป็นเลิศ การบริหารจัดการทรัพยากรบุคคล 	<ul style="list-style-type: none"> กระบวนการทำงานที่เป็นเลิศ การบริหารจัดการทรัพยากรบุคคล

ภาพที่ 5: แสดงสรุปการซึ่งผู้มีส่วนได้เสียในห่วงโซ่คุณค่าและประเด็นผลกระทบ

5. การประเมินประเด็นที่สำคัญ

ในการประเมินประเด็นที่สำคัญของบริษัท หรือ Material Topics นั้น บริษัทได้ประยุกต์แนวทางในการวิเคราะห์มาจากมาตรฐานสากล Global Reporting Initiative (GRI) ซึ่งจะครอบคลุมประเด็นทั้งด้านเศรษฐกิจ สิ่งแวดล้อม และสังคม ที่ส่งผลกระทบต่อการประกอบกิจการของบริษัท และผู้มีส่วนได้เสียทุกภาคส่วน ทั้งนี้ผลการประเมินประเด็นที่สำคัญจะนำมาทบทวนอีกครั้งในปี 2562 เพื่อให้สอดคล้องกับทิศทางการพัฒนาธุรกิจของบริษัทต่อไป

5.1 ขั้นตอนการประเมินประเด็นที่สำคัญ

บริษัทได้ดำเนินการการประเมินประเด็นที่สำคัญตามขั้นตอนดังต่อไปนี้

1. การระบุประเด็นความยั่งยืน

ในขั้นตอนนี้บริษัท ทำการระบุประเด็นความยั่งยืนโดยพิจารณาจากห่วงโซ่คุณค่า กับประเด็นที่มีผู้มีส่วนได้เสียคาดหวังหรือให้ความสนใจ โดยจะนำมาวิเคราะห์ร่วมกับกรอบการพัฒนาที่ยั่งยืนของบริษัท และข้อกำหนดกฎหมายที่เกี่ยวข้อง รวมไปถึงประเด็นสำคัญที่ถูกระบุเอาไว้ในกลุ่มอุตสาหกรรมใกล้เคียง ประเด็นที่กำหนดเอาไว้ในมาตรฐานและแบบประเมินด้านความยั่งยืนในระดับสากล และประเด็นที่เป็นข้อกังวลในระดับนานาชาติ เช่น การเปลี่ยนแปลงของสภาพภูมิอากาศ และ Mega Force เป็นต้น

2. การระบุผลกระทบที่มีต่อบริษัทในด้านเศรษฐกิจ สิ่งแวดล้อมและสังคม

ในขั้นตอนนี้บริษัท ทำการประเมินระดับผลกระทบทั้งในด้านการเงิน การดำเนินงาน กลยุทธ์องค์กร และชื่อเสียง ร่วมกับโอกาสในการเกิดเหตุการณ์ของแต่ละประเด็นความยั่งยืน โดยดำเนินการประเมินจากพนักงานของบริษัทที่เป็นตัวแทนมาจากแต่ละฝ่ายทั้งในระดับบริหารและปฏิบัติการ

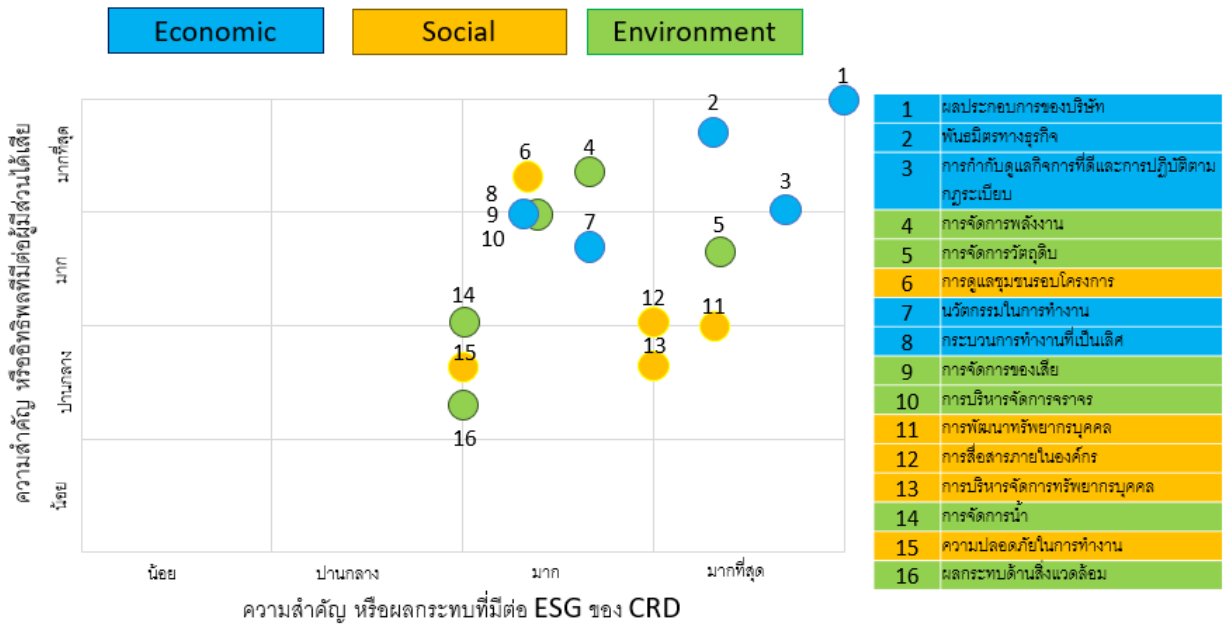
3. การระบุผลกระทบต่อผู้มีส่วนได้เสียของบริษัท

ในขั้นตอนนี้บริษัท ทำประเมินระดับของผลกระทบที่มีต่อผู้มีส่วนได้เสียร่วมกับระดับอิทธิพลของผู้มีส่วนได้เสียที่มีต่อบริษัท ในแต่ละประเด็นการพัฒนาที่ยั่งยืน โดยได้มีการทำแบบสอบถามกับผู้มีส่วนได้เสียหลักของบริษัท

4. การจัดลำดับความสำคัญของประเด็น

ในขั้นตอนนี้บริษัท ทำการแบ่งประเด็นผลกระทบที่มีต่อบริษัท และผลกระทบที่มีต่อผู้มีส่วนได้เสีย โดยการนำประเด็นเหล่านั้นมาให้น้ำหนักคะแนนและแบ่งออกเป็น 4 ระดับ ได้แก่ ประเด็นที่มีความสำคัญมากที่สุด ประเด็นที่มีความสำคัญมาก ประเด็นที่มีความสำคัญปานกลาง และประเด็นที่มีความสำคัญน้อย

ประเด็นที่มีนัยสำคัญต่อความยั่งยืนของ บริษัท เชียงใหม่ริมดอย จำกัด (มหาชน)



ภาพที่ 6: แสดงประเด็นที่มีนัยสำคัญต่อความยั่งยืนของบริษัท

ในปี 2561 บริษัท มีประเด็นที่มีนัยสำคัญต่อการพัฒนาความยั่งยืนของบริษัททั้งสิ้น 16 ประเด็น โดยแบ่งออกเป็น 3 ด้าน ดังนี้

ด้านเศรษฐกิจ	ด้านสังคม	ด้านสิ่งแวดล้อม
ผลประกอบการของบริษัท	ความปลอดภัยในการทำงาน	การจัดการพลังงาน
พันธมิตรทางธุรกิจ	การพัฒนาทรัพยากรบุคคล	การจัดการวัสดุทิ้ง
การกำกับดูแลกิจการที่ดีและการปฏิบัติตามกฎระเบียบ	การบริหารจัดการทรัพยากรบุคคล	การจัดการของเสีย
นวัตกรรมในการทำงาน	การสื่อสารภายในองค์กร	การบริหารจัดการจราจร
กระบวนการทำงานที่เป็นเลิศ	การดูแลชุมชนรอบโครงการ	การจัดการน้ำ
		ผลกระทบด้านสิ่งแวดล้อม

ตารางที่ 3: แสดงการแบ่งประเด็นที่มีนัยสำคัญต่อการพัฒนาความยั่งยืนตามมิติ 3 ด้าน

6. ผลการดำเนินงานปี 2561

สำหรับผลการดำเนินงานของบริษัทจะดำเนินการสรุปประเด็นที่มีนัยสำคัญแยกตามหัวข้อคุณค่าของบริษัท

6.1 การประมุลงาน การหาแหล่งเงินทุน การเงิน และการบัญชี

6.1.1 ผลประกอบกิจการ

ระดับความยั่งยืนของประเด็นที่มีต่อบริษัท

ระดับความยั่งยืน		
เศรษฐกิจ = 90%	สังคม = 5%	สิ่งแวดล้อม = 5%

ผลการดำเนินงาน

ภาวะเศรษฐกิจไทยในปี 2561 ยังคงได้รับผลกระทบจากปัจจัยภายในและภายนอกประเทศ ทำให้การฟื้นตัวเป็นไปอย่างช้า ๆ อุตสาหกรรมก่อสร้างมีการแข่งขันสูง ผู้รับเหมาขนาดใหญ่จะได้รับงานโครงการลงทุนของภาครัฐ สำหรับบริษัทซึ่งเป็นผู้รับเหมาขนาดกลางและงานที่บริษัทได้รับส่วนใหญ่มากจากภาคเอกชน บริษัทต้องเผชิญกับการแข่งขันที่สูง การรับงานจะต้องคำนึงถึงความสามารถในการทำงาน อัตราผลตอบแทนที่เหมาะสมและผู้ว่าจ้างมีศักยภาพ มีความน่าเชื่อถือ หรือมีฐานะการเงินที่ดี เพื่อลดความเสี่ยงด้านการเงิน ซึ่งในปี 2561 บริษัทสามารถประมุลงานได้ตามเป้าหมายที่กำหนดไว้ งานที่รับส่วนใหญ่มจะเริ่มปลายปี 2561 จึงมีผลให้ยอดขายได้บริษัทไม่เป็นไปตามเป้าหมายรายได้ที่กำหนดไว้

ในปี 2561 บริษัทมีรายได้จากการรับเหมาก่อสร้าง เท่ากับ 1,251.00 ล้านบาท ลดลง 92.62 ล้านบาท เนื่องจากโครงการต่อเนื่องจากปี 2560 มาในปี 2561 โดยเฉพาะงานราชการที่มีมูลค่างานสูงได้ทยอยสิ้นสุดลง ในขณะที่มีจำนวนโครงการใหม่เพิ่มขึ้นแต่เป็นส่วนงานเอกชน ทั้งนี้บางโครงการอยู่ระหว่างดำเนินการส่งมอบพื้นที่ให้กับบริษัทเพื่อเริ่มงานก่อสร้าง รวมถึงโครงการใหม่ยังอยู่ในช่วงของการดำเนินการก่อสร้างในส่วนฐานราก เป็นผลทำให้การรับรู้รายได้ในปี 2561 น้อยกว่าปี 2560 ขณะที่มียาได้จากจากการให้บริการไม่ปรากฏ เนื่องจากสัญญางานให้บริการจัดเก็บและกำจัดขยะมูลฝอยโดยวิธีฝังกลบได้หมดสัญญาไปเมื่อปลายปี 2560 และบริษัทมีนโยบายที่จะไม่ทำธุรกิจให้บริการเกี่ยวกับขยะมูลฝอยอีกในอนาคต กำไรสุทธิจากการดำเนินงาน 30.02 ล้านบาทคิดเป็นอัตรากำไรสุทธิ 2.40% สาเหตุของกำไรสุทธิจากการดำเนินงานลดลงเกิดเนื่องมาจาก งานก่อสร้างมีความล่าช้าแต่ได้รับการขยายเวลาออกไป จึงทำให้ค่าใช้จ่ายโครงการสูงขึ้น โดยเฉพาะค่าใช้จ่ายเกี่ยวกับพนักงานและใล่ห่วยต่าง ๆ บริษัทจึงมีการปรับงบประมาณต้นทุนก่อสร้างตามประมาณการค่าใช้จ่ายที่คาดว่าจะเกิดขึ้นอีกทั้งในปีดังกล่าวการเข้ารับงานจากหน่วยงานเอกชนในภาวะเศรษฐกิจถดถอย การคิดอัตรากำไรในการเข้ารับงานจากหน่วยงานเอกชนทำ

ได้ไม่สูงนักเพื่อเพิ่มโอกาสในการเข้าทำงาน กอปรกับราคาวัสดุก่อสร้างโดยรวมปรับตัวเพิ่มขึ้น อาทิ เหล็ก และปูนซีเมนต์ เป็นต้น จึงทำให้ต้นทุนรับเหมาก่อสร้างโดยรวมเพิ่มขึ้นเมื่อเทียบกับปี 2560

บริษัทสามารถสรุปการวิเคราะห์ผลการดำเนินงาน และฐานะทางการเงินสำหรับงวดบัญชีปี 2560 และปี 2561 ได้ดังนี้

งบกำไรขาดทุนเบ็ดเสร็จ	งบการเงินที่แสดงเงินลงทุนตามวิธีส่วนได้เสีย (ฉบับตรวจสอบ)		งบการเงินที่แสดงเงินลงทุนตามวิธีส่วนได้เสีย (ฉบับตรวจสอบ)	
	ปี 2560		ปี 2561	
	ล้านบาท	สัดส่วน	ล้านบาท	สัดส่วน
รายได้จากการรับเหมาก่อสร้าง	1,343.62	98.30%	1,251.00	100.00%
รายได้จากการให้บริการ ²	23.18	1.70%	-	-
รวมรายได้	1,366.80	100.00%	1,251.00	100.00%
รายได้อื่น ³	13.68	1.00%	15.00	1.20%

ตารางที่ 4: แสดงผลการดำเนินงานของปี 2561 เทียบกับปี 2560

ที่มา : ข้อมูลจากบริษัท

หมายเหตุ : /1 รายได้จากการให้บริการ หมายถึง รายได้จากการให้บริการเกี่ยวกับขยะมูลฝอยซึ่งดำเนินการในนามบริษัท

/2 รายได้อื่น หมายถึง รายได้จากการขายเศษวัสดุ รายได้ค่าเช่า กำไรจากการจำหน่ายสินทรัพย์ และรายได้ดอกเบี้ยรับ

6.1.2 การจ่ายภาษี

ระดับความยั่งยืนของประเด็นที่มีต่อบริษัท

ระดับความยั่งยืน		
เศรษฐกิจ = 90%	สังคม = 5%	สิ่งแวดล้อม = 5%

ความสำคัญและขอบเขตการรายงาน

บริษัท ดำเนินกลยุทธ์ด้านภาษีด้วยความเที่ยงตรง โปร่งใส และยั่งยืนซึ่งสอดคล้องกับกลยุทธ์และเป้าหมายการประกอบธุรกิจของบริษัท โดยวางหลักเกณฑ์การบริหารจัดการด้านกลยุทธ์และนโยบายทางภาษีที่เกี่ยวข้อง ซึ่งเป็นการพัฒนาต่อยอดจากการดำเนินงานอันยาวนานที่ผ่านมา โดยบริษัท ได้จัดทำผลประกอบการของบริษัท รายงานการตรวจสอบภายใน และรายงานของผู้สอบบัญชี เพื่อให้บริษัท สามารถควบคุมและปรับลดความเสี่ยงที่อาจมีขึ้นให้อยู่ในระดับที่ยอมรับได้

บริษัท มีความรับผิดชอบต่อผู้มีส่วนได้เสียอย่างรอบด้าน พร้อมทั้งเดินหน้านำสนับสนุนการประกอบธุรกิจและธุรกรรมทางพาณิชย์ในแต่ละวัน รวมถึงการบริหารจัดการทรัพยากรและการบริหารองค์กรให้มีความต่อเนื่อง คล่องตัว เหมาะสม และยั่งยืน เพื่อให้บริษัท มีศักยภาพในการปฏิบัติตามระบบภาษีสากลที่มีความซับซ้อนเพิ่มขึ้นได้อย่างมีประสิทธิภาพ โดยบริษัท ได้กำหนดนโยบายด้านภาษีที่ประกอบด้วย 3 เสาหลัก ได้แก่

- **จรรยาบรรณด้านภาษี:** บริษัท มุ่งเป็นองค์กรที่มีการเติบโตอย่างมีคุณค่าและมีความรับผิดชอบต่อด้านภาษีที่โดดเด่นอย่างยั่งยืน รวมทั้งมุ่งเน้นเป็นองค์กรธุรกิจที่เป็นพลเมืองที่ดีในการรับผิดชอบต่อภาษีเพื่อสร้างมูลค่าเพิ่มให้แก่สังคม
- **การบริหารความเสี่ยงด้านภาษี:** บริษัท ยึดถือและปฏิบัติตามกฎหมายและระเบียบข้อบังคับของทุกพื้นที่ที่บริษัท เข้าไปดำเนินธุรกิจ พร้อมทั้งมุ่งจัดการความเสี่ยง (ด้านภาษี) ได้แก่ ผลจากภาษีที่เกิดจากการเปลี่ยนแปลงนโยบายด้านภาษีหรือแนวทางการบริหารภาษีของภาครัฐ การสนับสนุนนโยบายและกระบวนการเกี่ยวกับการบริหารความเสี่ยงด้านภาษีที่กำหนดไว้เป็นลายลักษณ์อักษร และการประเมินความเสี่ยงในกิจกรรมเกี่ยวกับภาษีทั้งหมดโดยละเอียด ซึ่งครอบคลุมถึงความเสี่ยงในการกำกับปฏิบัติตามกฎหมาย ความเสี่ยงด้านปฏิบัติการ และความเสี่ยงในการรายงานทางการเงินของผู้ตรวจสอบอิสระจากภายนอก
- **ความโปร่งใสด้านภาษี:** บริษัท มีการรายงานภารกิจด้านภาษีต่อภาครัฐอย่างโปร่งใส และสอดคล้องกับข้อกำหนดเกี่ยวกับการเปิดเผยข้อมูลเกี่ยวกับภารกิจด้านภาษีทั้งหมด พร้อมทั้งสนับสนุนนโยบายใหม่ที่ระบุให้บริษัทต่างๆ มีการเปิดเผยข้อมูลต่อสาธารณะเกี่ยวกับกลยุทธ์ด้านภาษี และรายงานการดำเนินการที่สนับสนุนการพัฒนาเศรษฐกิจของประเทศโดยรวม ทั้งนี้ บริษัท มุ่งมั่นในการเป็นองค์กรธุรกิจที่เป็นพลเมืองที่ดีของสังคม โดยสร้างความเป็นเลิศทางการกำกับดูแลด้านภาษี ความรับผิดชอบต่อด้านภาษี และการมีความโปร่งใสทางภาษี เพื่อสร้างความไว้วางใจให้กับสังคมและผู้มีส่วนได้เสียทั้งหมด

แนวทางการบริหารจัดการจรรยาบรรณด้านภาษี

- **การปฏิบัติตามกฎหมาย:** บริษัท ยึดถือและปฏิบัติตามกฎหมายที่เกี่ยวข้องทั้งหมดมาโดยตลอด รวมทั้งประกอบธุรกิจอย่างถูกต้องตามมาตรฐานสากล และปฏิบัติงานสอดคล้องกับเจตนารมณ์และลายลักษณ์อักษรของกฎหมาย
- **จริยธรรมขององค์กร:** จรรยาบรรณด้านภาษีของบริษัท กำหนดจากหลักการกำกับดูแลกิจการ และจริยธรรมการประกอบธุรกิจที่ระบุให้การดำเนินงานของบริษัท ต้องมีความสอดคล้องและตรงตามมาตรฐานสูงสุดในการปฏิบัติงาน
- **การกำหนดราคาซื้อขายสำหรับกิจการข้ามชาติ:** บริษัท ชำระภาษีในมูลค่าเหมาะสมและสอดคล้องกับมูลค่าที่เกิดขึ้นจากการทำธุรกรรมเชิงพาณิชย์แบบปกติ โดยการคำนวณราคาซื้อขายสินค้าหรือบริการจะอ้างอิงจากราคาตลาดเป็นสำคัญ
- **โครงสร้างทางภาษี:** บริษัท หลีกเลี่ยงการใช้โครงสร้างภาษีแบบฉ้อฉลหรือเป็นแนวทางที่ไม่ถูกต้อง หรือสร้างความซับซ้อนเพื่อประโยชน์ทางภาษีในเบื้องต้นและหลีกเลี่ยงภาษี

- **ระบบภาษีเพื่อความยั่งยืนขององค์กร:** บริษัท มีความรับผิดชอบต่อผู้ถือหุ้น ด้วยการเป็นบริษัทที่มีสถานะทางการเงินที่ดีเยี่ยม และมีระบบภาษีที่เพิ่มคุณค่าให้แก่ผู้ถือหุ้นอย่างยั่งยืน
- **สิทธิประโยชน์ทางภาษี (Tax Incentives) :** บริษัท มุ่งใช้สิทธิประโยชน์ทางภาษีอย่างถูกต้องตามกฎหมายและเต็มประสิทธิภาพ ภายใต้การตัดสินใจในการประกอบธุรกิจอย่างยั่งยืนและเหมาะสม สอดคล้องกับหลักการสร้างประสิทธิภาพของระบบภาษีตามวัตถุประสงค์ที่วางไว้ สิทธิประโยชน์ทางภาษีอาจครอบคลุมถึงมาตรการยกเว้นภาษีในบางช่วงเวลา อยู่ภายใต้นโยบายภาษีของประเทศหรือแต่ละท้องถิ่น และใช้กับธุรกิจที่มีคุณสมบัติตรงตามหลักเกณฑ์ที่เกี่ยวข้อง ทั้งนี้สิทธิประโยชน์ดังกล่าวอาจส่งผลกระทบต่อกระบวนการตัดสินใจในการประกอบธุรกิจของบริษัท แต่จะพิจารณาเฉพาะปัจจัยทางเศรษฐกิจเท่านั้น
- **ความสัมพันธ์กับหน่วยงานภาครัฐที่กำกับดูแลภาษี:** บริษัท เคารพสิทธิของรัฐบาลในการกำหนดโครงสร้างภาษี อัตราภาษี และกลไกการจัดเก็บภาษีสำหรับประเทศนั้นๆ บริษัท มีการติดต่อกับหน่วยงานกำกับดูแลภาษีอย่างเปิดเผยและสร้างสรรค์ เพื่อยกระดับความสัมพันธ์ในการทำงานร่วมกันให้มีความเป็นมืออาชีพและมีประสิทธิภาพ

การบริหารความเสี่ยงด้านภาษี (Tax Risk Management)

- **การปฏิบัติตามกระบวนการภาษี:** บริษัท มีความมุ่งมั่นในการบริหารจัดการด้านภาษีอย่างรับผิดชอบ โดยยึดถือและปฏิบัติตามกฎหมายและระเบียบข้อบังคับเกี่ยวกับภาษีของประเทศที่บริษัท มีการดำเนินธุรกิจ นอกจากนี้ บริษัท จะใช้ความรอบคอบและความโปร่งใสเป็นหลักเกณฑ์ในการดำเนินงานด้านภาษีในกรณีที่กฎหมายภาษีไม่มีแนวทางการดำเนินการที่ชัดเจน โดยบริษัท ยังมีแนวปฏิบัติเกี่ยวกับการยื่นแบบเงินคืนภาษีให้ตรงตามกำหนดเวลา ถูกต้อง และครบถ้วน สอดคล้องกับมาตรฐานระดับสากล ทั้งยังดูแลควบคุมมิให้เกิดการปรับปรุงแก้ไข ค่าปรับ และค่าใช้จ่ายด้านดอกเบี้ย อีกทั้งการมีส่วนร่วมในการพัฒนาเศรษฐกิจของประเทศซึ่งรวมถึงความรับผิดชอบต่อด้านภาษี เป็นอีกหนึ่งพันธกิจสำคัญของบริษัท เพื่อให้มั่นใจว่า จำนวนเงินภาษีที่บริษัท ชำระไว้มีความถูกต้องและเหมาะสมกับประเทศที่บริษัท ประกอบธุรกิจ บริษัท นำระบบควบคุมการปฏิบัติงานมาใช้ในกระบวนการดำเนินงานทั้งหมดที่เกี่ยวข้องกับการบริหารหนี้สินภาษีที่มีรายละเอียดด้านภาษีรวมอยู่ด้วย
- **การติดตามผลและการรายงาน:** บริษัท มีการติดตามผลและรายงานภาษีเงินได้ทั้งภายในและโดยผู้ตรวจสอบอิสระ พร้อมทั้งมีการแสดงค่าใช้จ่ายภาษีเงินได้ปัจจุบันและรอการตัดบัญชีอย่างถูกต้อง
- **ความเสี่ยงด้านชื่อเสียง:** บริษัท มีการติดตามและจัดการการปฏิบัติตามกฎเกณฑ์ และความเสี่ยงด้านชื่อเสียงที่เกี่ยวข้องกับภาษีอย่างมีประสิทธิภาพ พร้อมทั้งศึกษาวิเคราะห์คุณภาพและความ

เป็นเอกภาพของการจัดการภาษี ความถูกต้องและความสมบูรณ์ของข้อมูลภาษี การคืนภาษี และ รายงานผลเกี่ยวกับประมาณการภาษี ความเสี่ยงทางภาษี และภาษีเงินได้รอการตัดบัญชีเป็นประจำ

การกำกับดูแลความเสี่ยงด้านภาษี

ขอบเขตการควบคุมภาษีจัดทำขึ้นตามแนวทางของ COSO : The Committee of Sponsoring Organizations of the Treadway Commission) ซึ่งได้กำหนดกรอบการควบคุมภายในแบบครบวงจร (COSO Framework) ซึ่งเป็นมาตรฐานสากลที่ได้รับการยอมรับอย่างกว้างขวางมากที่สุด สำหรับโมเดล COSO ที่จัดทำขึ้นตามกรอบการทำงานของบริษัท ประกอบด้วย 3 มิติดังนี้ :

มิติที่ 1 : กระบวนการควบคุมภายในสำหรับความเสี่ยงด้านภาษี (Tax risk internal control process)

มิติที่ 2 : กำหนดความเสี่ยงด้านภาษี (Tax risk identification)

มิติที่ 3 : ประเภทของภาษีที่ระบุไว้ (Key taxes defined)

ความโปร่งใสด้านภาษี

บริษัท มีหลักการและแนวทางการดำเนินการด้านภาษีที่เปิดเผยและโปร่งใส

- มุ่งเน้นเปิดเผยข้อมูลอย่างครบถ้วนตามข้อกำหนดของกฎหมายที่บังคับใช้ในทุกพื้นที่ที่บริษัท ดำเนินธุรกิจ
- ครอบคลุมถึงข้อมูลที่ทำให้เกิดความเข้าใจอย่างถูกต้องเกี่ยวกับการขอคืนภาษีของกิจการนั้นๆ และการให้ข้อมูลตามที่ขอในช่วงการสอบทานภาษี ซึ่งในกรณีดังกล่าว บริษัท มั่นใจว่าได้จัดเตรียมเอกสารไว้อย่างครบถ้วนและตรงตามกฎข้อบังคับเกี่ยวกับภาษีที่กำหนดไว้ในแต่ละประเทศ

ความโปร่งใสต่อผู้มีส่วนได้เสียอื่นๆ

- บริษัท เดินหน้าสร้างความโปร่งใสทางด้านภาษีเพื่อให้ผู้มีส่วนได้เสียได้รับทราบข้อมูลอย่างรอบด้านตรงตามพันธกิจของบริษัท ที่มุ่งสร้างความยั่งยืนในการดำเนินธุรกิจ และเพื่อต่อยอดเจตนาธรรมณ์ ในการเสริมสร้างความโปร่งใสและการเปิดเผยข้อมูลอย่างต่อเนื่อง บริษัท จึงจัดพิมพ์เผยแพร่กลยุทธ์ภาษีและนโยบายภาษีที่ได้กำหนดไว้
- บริษัท เน้นสร้างความโปร่งใสในแนวทางการดำเนินการด้านภาษี พร้อมเผยแพร่กลยุทธ์และนโยบายภาษีของบริษัท อย่างโปร่งใส เป็นที่เข้าใจได้ง่ายและทันกาล บริษัท เชื่อมั่นว่า ความโปร่งใสทางด้านภาษี คือ หัวใจสำคัญของหลักการกำกับดูแลภาษีที่ดี
- บริษัท ต้องการสร้างความมั่นใจว่า การร่วมส่งเสริมและสนับสนุนทางเศรษฐกิจนั้น บริษัท ดำเนินการอย่างโปร่งใสและเหมาะสมเพื่อให้ผู้มีส่วนได้เสียและชุมชนที่บริษัท เข้าไปดำเนินธุรกิจมีความรู้ความเข้าใจเกี่ยวกับการดำเนินการดังกล่าวอย่างละเอียดและชัดเจนยิ่งขึ้น

ผลการดำเนินงาน

การจ่ายภาษี		2559	2560	2561
กำไรสุทธิก่อนหักภาษี	บาท	53,646,923	56,153,201	39,611,928
ค่าใช้จ่ายภาษี	บาท	11,157,940	12,239,403	9,594,347
อัตราภาษีนิติบุคคล	ร้อยละ	20	20	20

ตารางที่ 5: แสดงผลการดำเนินงานเทียบ 3 ปีย้อนหลัง

6.1.3 การบริหารจัดการลูกค้า

ระดับความยั่งยืนของประเด็นที่มีต่อบริษัท

ระดับความยั่งยืน		
เศรษฐกิจ = 75%	สังคม = 20%	สิ่งแวดล้อม = 5%

ความสำคัญและขอบเขตการรายงาน

บริษัท ให้ความสำคัญในการบริหารจัดการลูกค้าเพราะเชื่อว่าการสร้างความผูกพัน ความไว้วางใจ และเชื่อใจในฐานะหุ้นส่วนความสำเร็จทางธุรกิจจะทำให้การดำเนินงานของทั้งสองฝ่ายประสบความสำเร็จในระยะยาว เนื่องด้วยลักษณะของลูกค้าที่มีความต้องการที่แตกต่างกันจึงเป็นความท้าทายของบริษัท ในการส่งมอบคุณค่าเพื่อสร้างความพึงพอใจให้กับลูกค้าทุกราย

แนวทางการบริหารจัดการ

บริษัท มีแนวทางการบริหารจัดการลูกค้าที่หลากหลายและเหมาะสมกับแต่ละประเภทธุรกิจ ด้วยการให้ความสำคัญกับการส่งมอบคุณค่าที่ยั่งยืนให้แก่ลูกค้าทุกราย นอกจากนี้บริษัท ยังมุ่งเน้นการสร้างความสัมพันธ์กับลูกค้าในฐานะหุ้นส่วนความสำเร็จทางธุรกิจ ซึ่งจะมีความแตกต่างกันในแต่ละธุรกิจ เช่น การให้คำปรึกษาเกี่ยวกับการก่อสร้างและการแก้ไขแบบอาคาร เป็นต้น

ผลการดำเนินงาน

ในปีที่ผ่านมาบริษัท มีโครงการพาลูกค้าเข้าเยี่ยมชมผลงานก่อสร้างทั้งโครงการที่แล้วเสร็จ และโครงการที่อยู่ระหว่างการก่อสร้าง เนื่องจากทางบริษัท พบว่าการเสนอราคาประมูลงานโครงการก่อสร้างของเอกชนหลายครั้ง ไม่ใช่เพียงพิจารณาคัดเลือกผู้รับเหมาที่เสนอราคาต่ำสุดเสมอไป การพิจารณาคัดเลือกผู้รับเหมาที่ก่อสร้างนั้น มีหลายปัจจัยด้วยกัน ไม่ว่าจะเป็น ราคาต่ำที่สุด เวลาสั้นที่สุด ประสิทธิภาพและชื่อเสียงที่ดีของบริษัทผู้รับเหมา คุณภาพของงานที่แล้วเสร็จ รวมไปถึงการจัดการภายในโครงการที่ดี ระหว่างการก่อสร้างด้วย ทางฝ่ายจึงเล็งเห็นความสำคัญที่จะจัดตั้งโครงการนี้เพื่อให้ เจ้าของงานเอกชนพิจารณาเลือกบริษัทของเราเป็นผู้รับเหมา

6.2 การจัดซื้อ จัดจ้าง การจัดส่ง และการบริหารจัดการสินทรัพย์

6.2.1 การบริหารจัดการคู่ค้าและผู้รับเหมา

ระดับความยั่งยืนของประเด็นที่มีต่อบริษัท

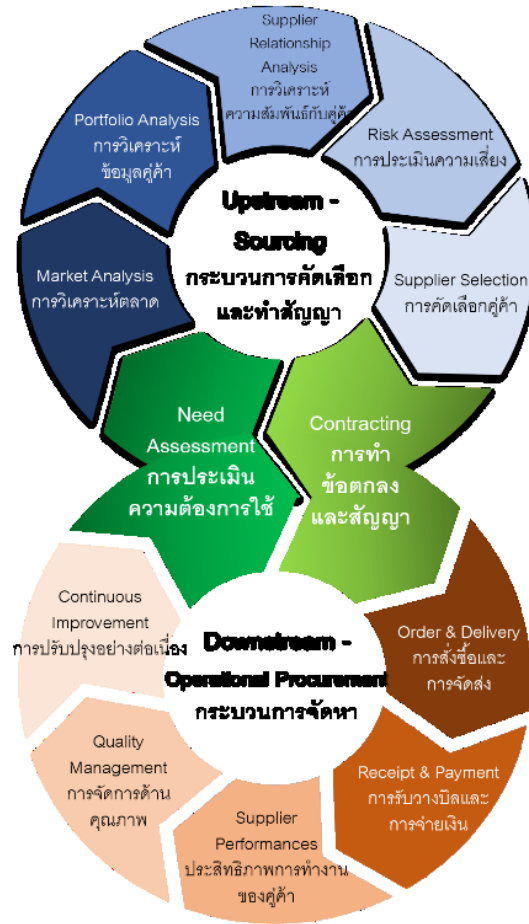
ระดับความยั่งยืน		
เศรษฐกิจ = 70%	สังคม = 15%	สิ่งแวดล้อม = 15%

ความสำคัญและขอบเขตการรายงาน

การบริหารจัดการคู่ค้าเป็นประเด็นหนึ่งของการบริหารจัดการห่วงโซ่อุปทานที่ผู้มีส่วนได้เสียให้ความสนใจ โดยเฉพาะอย่างยิ่ง กระบวนการจัดซื้อจัดจ้างที่โปร่งใสและตรวจสอบได้ รวมถึงการดำเนินงานของคู่ค้าที่มีความรับผิดชอบต่อสังคมและสิ่งแวดล้อม และสอดคล้องกับนโยบายการกำกับดูแลกิจการที่ดีของบริษัท เนื่องจากการจัดหาสินค้าและบริการที่คำนึงถึง สิ่งแวดล้อม สังคม และธรรมาภิบาลจะสร้างคุณค่าและสนับสนุนการดำเนินธุรกิจของบริษัท และคู่ค้าให้เติบโตร่วมกัน อย่างยั่งยืน ทั้งนี้ข้อมูลการบริหารจัดการคู่ค้าในรายงานฉบับนี้ครอบคลุมทุกธุรกิจที่บริษัท มีสัดส่วนการลงทุนมากกว่ากึ่งหนึ่งและมีอำนาจในการบริหารจัดการ

แนวทางการบริหารจัดการ

เนื่องจากทางบริษัทได้มีการติดต่อทำธุรกิจกับคู่ค้าที่หลากหลาย โดยวัตถุประสงค์หรือแรงงานที่บริษัทว่าจ้างนั้นมีความคล้ายกันค่อนข้างสูง ทางบริษัทจึงมีการจัดทำขั้นตอนการบริหารคู่ค้าโดยแบ่งออกเป็น 2 กระบวนการหลัก ได้แก่ กระบวนการคัดเลือกและทำสัญญา และกระบวนการจัดหา ซึ่งรวมถึงการขนส่งสินค้าและบริการไปที่โครงการโดยปลอดภัย โดยการจัดทำขั้นตอนการบริหารคู่ค้านี้ทำให้การดำเนินงานบริษัทมีประสิทธิภาพและประสิทธิผลมากขึ้น โดยบริษัทสามารถมีฐานข้อมูลของคู่ค้าที่กว้างขึ้นทั้งในด้านจำนวนและคุณภาพของคู่ค้า อีกทั้งบริษัทยังมีการจัดเก็บข้อมูล เช่น ราคาากลาง ซึ่งจะเป็นฐานข้อมูลที่ทำให้บริษัทอยู่ในจุดที่มีการแข่งขันสูงเมื่อเทียบกับคู่แข่ง นอกจากนี้ทางบริษัท ยังมีการจัดอบรมให้พนักงานงานเข้าใจในกระบวนการทำงานและวิธีการพัฒนา เช่น การอบรมเรื่องที่มาของรายละเอียดต้นทุน (Cost-breakdown)



ภาพที่ 7: แสดงกระบวนการทำงานของงานจัดซื้อจัดจ้าง

ผลการดำเนินงาน

บริษัทมีการจัดการประเมินคู่ค้าทั้งในส่วนของร้านค้าและผู้รับเหมา โดยในแต่ละเดือนบริษัทจะได้ข้อมูลเพิ่มเติมจากการดำเนินงาน ทั้งนี้ประโยชน์ที่บริษัทได้รับ คือ การที่บริษัทมีการจัดการคู่ค้าที่ดีขึ้น เช่น บริษัทสามารถสร้างความสัมพันธ์กับคู่ค้าเดิมในฐานะข้อมูลที่ไม่ค่อยมีกิจกรรมทางการค้าร่วมกัน โดยที่การสร้างความสัมพันธ์อันดีกับคู่ค้าที่เหมาะสมตามลักษณะงานนั้น ๆ ที่บริษัทกำลังดำเนินงาน ทำให้การดำเนินงานของบริษัทมีประสิทธิภาพมากขึ้น นอกจากนี้บริษัท ยังมีการจัดทำรายงานราคากลางเพื่อที่จะทำให้มั่นใจว่าบริษัทมีความสามารถในการแข่งขันในตลาดสูง คือสามารถควบคุมต้นทุนโดยการเลือกใช้วัสดุและราคางานที่มีราคาต่ำและสมเหตุสมผลอยู่เสมอ

6.3 กระบวนการการก่อสร้าง การส่งมอบงาน การบริการหลังการขาย และการดูแลสิ่งแวดล้อม

6.3.1 การพัฒนากระบวนการทำงาน

ระดับความยั่งยืนของประเด็นที่มีต่อบริษัท

ระดับความยั่งยืน		
เศรษฐกิจ = 30%	สังคม = 40%	สิ่งแวดล้อม = 40%

ความสำคัญและขอบเขตการรายงาน

กระบวนการทำงานหรือกระบวนการผลิต เป็นกระบวนการสำคัญอย่างยิ่งต่อการส่งมอบงานที่มีคุณภาพดีให้ลูกค้า ตามระยะเวลาที่กำหนด และบริษัท มีผลกำไรตามสมควร กิจกรรมรับเหมาก่อสร้างนั้น เป็นกิจการที่ต้องแข่งขันสูงด้านราคา โดยการเสนอราคารุนั้นเป็นการเสนอราคาก่อนการผลิตสินค้า ราคาที่เสนอจึงเป็นราคาที่ต่ออาศัยประสบการณ์ในการคิดราคา ตัวเลขจากผลการดำเนินการที่ผ่านมาและการคาดการณ์เหตุการณ์หรือราคาสินค้าที่จะเกิดขึ้น ดังนั้นประสิทธิภาพในขบวนการผลิตจึงเป็นสิ่งจำเป็นโดยผลกระทบต่อด้านธุรกิจ คือ การที่แต่ละโครงการคิดต้นทุนราคาที่สูงขึ้นซึ่งจะไปส่งผลกระทบต่อกำไรของบริษัท อีกทั้งยังมีผลกระทบต่อผู้มีส่วนได้เสีย คือ พนักงานของบริษัทเองและผู้ที่เป็นที่ปรึกษาว่าจ้างมาช่วยในโครงการ โดยบริษัท มีเป้าหมายระยะยาวที่จะลดความผิดพลาดในกระบวนการทำงานให้เหลือต่ำกว่าร้อยละ 2 ต่อโครงการ เพราะความถูกต้องแม่นยำในขบวนการผลิตจะทำให้ขบวนการผลิตมีคุณภาพลดการสูญเสีย และมีต้นทุนตามหรือต่ำกว่าที่ได้ประมาณการไว้ในแต่ละโครงการก่อสร้าง

แนวทางการบริหารจัดการ

บริษัทให้ความสำคัญต่อการพัฒนาความรู้ความสามารถของบุคลากรในทุกระดับตั้งแต่ช่างฝีมือ ผู้ควบคุมงาน สถาปนิก วิศวกร และผู้บริหาร ผู้ร่วมงานของบริษัททุกคนต้องมีความรู้ความสามารถ และสามารถปฏิบัติงานได้อย่างมีคุณภาพในงานที่รับผิดชอบ โดยบริษัทมีโครงการวางแผนการพัฒนาความรู้ความสามารถของผู้ร่วมงาน และวางแผนจ่ายผลตอบแทนต่อผู้ร่วมงานตามความสามารถ และผลการปฏิบัติงานที่เกิดขึ้น เพื่อให้เกิดแรงจูงใจในการปฏิบัติงานให้มีประสิทธิภาพ บริษัทยังเฝ้าติดตามและนำนวัตกรรมสมัยใหม่เข้ามาใช้ประกอบการก่อสร้าง เช่น วัสดุก่อสร้างที่ทันสมัย เครื่องมือเครื่องจักร หรือเทคนิคในการก่อสร้างแบบใหม่ เพื่อนำมาใช้ในการทำงาน และนำมาฝึกอบรมบุคลากรเพื่อให้เกิดขบวนการผลิตที่มีประสิทธิภาพ สร้างผลงานที่มีคุณภาพส่งต่อให้ลูกค้าภายใต้งบประมาณที่เหมาะสมและมีกำไร นอกจากนี้บริษัทยังเล็งเห็นว่าการควบคุมกระบวนการผลิตก็เป็นสิ่งจำเป็นในกระบวนการทำงาน ดังนั้น นอกจากที่ให้ความสำคัญต่อบุคลากรแล้ว บริษัทยังวางแผนที่จะว่าจ้างผู้มีความรู้ความสามารถด้านการควบคุมการทำงานในด้านต่าง ๆ มาร่วมวางแผนสร้างระบบควบคุมและตรวจการผลิตของบริษัท ให้มีการพัฒนาตามวัตถุประสงค์ของบริษัทที่วางไว้

ผลการดำเนินงาน

ในปี 2561 บริษัท มีนโยบายในการกำหนดดัชนีวัดผลงาน (Key Performance Indicator, KPI) เพื่อเป็นการกำหนดกระบวนการทำงานที่มีประสิทธิภาพมากขึ้น โดยตัวชี้วัดคือระยะเวลาในการดำเนินงานที่ลดลง เพื่อจะทำให้บริษัท สามารถส่งมอบงานได้เร็วยิ่งขึ้น นอกจากนี้จะมีการจัดทำตัวชี้วัดด้านการสูญเสียวัสดุ โดยหากทางบริษัท สามารถลดการสูญเสียวัสดุได้เพิ่มขึ้น ก็จะทำให้บริษัท มีต้นทุนที่ต่ำและส่งผลไปสู่กำไรในแต่ละโครงการที่เพิ่มขึ้น บริษัท ยังมีนโยบายที่จะจัดทำกรให้ความรู้และการทดสอบวิธีปฏิบัติงานของทั้งหน้าพนักงานและผู้ปฏิบัติงาน เพื่อให้แน่ใจว่ากลุ่มคนเหล่านี้เข้าใจในวิธีการปฏิบัติอย่างถ่องแท้ โดยการประเมินผลอย่างเต็มรูปแบบจะนำมาปฏิบัติในปี 2562

6.3.2 ความรับผิดชอบต่อผลิตภัณฑ์

ระดับความยั่งยืนของประเด็นที่มีต่อบริษัท

ระดับความยั่งยืน		
เศรษฐกิจ = 50%	สังคม = 40%	สิ่งแวดล้อม = 10%

ความสำคัญและขอบเขตการรายงาน

บริษัท ตระหนักถึงความสำคัญของผลกระทบจากการก่อสร้าง โดยเฉพาะอย่างยิ่งความกังวลของลูกค้าในธุรกิจรับเหมาก่อสร้างในประเด็นด้านความปลอดภัยและผลกระทบต่อสิ่งแวดล้อม บริษัท จึงกำหนดให้มีหน่วยงานควบคุมคุณภาพผลิตภัณฑ์ ตั้งแต่การผลิต การกองเก็บ การขนส่ง การส่งมอบให้ลูกค้า และการรับประกันผลงาน พร้อมทั้งมีการกำหนดมาตรฐานด้านความปลอดภัยและสุขอนามัยเพื่อให้ปฏิบัติตามอย่างเคร่งครัด

แนวทางการบริหารจัดการ

ด้วยรูปแบบการดำเนินธุรกิจที่เป็นการก่อสร้าง การรับผิดชอบต่อสินค้าและบริการจึงมีความสำคัญเป็นอย่างมาก นอกจากกระบวนการก่อสร้างที่ต้องสร้างให้มีประสิทธิภาพในเวลาจำกัดแล้วทางบริษัทยังให้ความสำคัญกับการประกันคุณภาพผลงาน โดยบริษัท มีนโยบายรับประกันผลงานในช่วง 2 ปี หลังส่งมอบโครงการ โดยหากมีปัญหาอะไรเกิดขึ้น บริษัทจะมีการเตรียมแผนการซ่อมแซมและเสนอต่อเจ้าของโครงการ เพื่อที่จะทำให้แน่ใจว่าจะลดความผิดพลาดในอนาคตได้มากที่สุด

บริษัท ยังมุ่งมั่นในการให้ความรู้และข้อมูลเกี่ยวกับโครงการที่อาจเป็นประโยชน์เพิ่มเติมสำหรับผู้ใช้งาน โดยบริษัท จะมีการจัดทำคู่มือการใช้งานอุปกรณ์ และสิ่งอำนวยความสะดวกที่มาพร้อมกับอาคารพร้อมกันนี้บริษัท ยังได้มีการติดต่อกับเจ้าของงานอย่างสม่ำเสมอ เพื่อให้มั่นใจว่าลูกค้าสามารถใช้ผลงานของบริษัทและเข้าใจในเงื่อนไขต่างที่ได้ตกลงกับทางบริษัท ไว้แต่แรก โดยไม่ก่อให้เกิดผลกระทบต่อสุขภาพความปลอดภัยและสิ่งแวดล้อม

ผลการดำเนินงาน

ในปี 2561 บริษัท ได้รับการตอบรับจากลูกค้าเป็นอย่างดีเกี่ยวกับการพัฒนาการดำเนินการซ่อมแซมและดูแลระหว่างช่วงประกันผลงาน อีกทั้งบริษัท ยังไม่ได้รับรายงานถึงอันตรายจากการดำเนินงานของบริษัท หรือข้อร้องเรียนด้านความปลอดภัย หรือผลกระทบต่อสิ่งแวดล้อมจากชุมชน หรือได้รับคำเตือนจากหน่วยงานรัฐที่กำกับดูแลในเรื่องดังกล่าวแต่อย่างใด

6.3.3 การลดผลกระทบด้านสิ่งแวดล้อมจากโครงการก่อสร้าง

ระดับความยั่งยืนของประเด็นที่มีต่อบริษัท

ระดับความยั่งยืน		
เศรษฐกิจ = 10%	สังคม = 20%	สิ่งแวดล้อม = 70%

ความสำคัญและขอบเขตการรายงาน

บริษัท เห็นความสำคัญของการปฏิบัติตามกฎหมายด้านสิ่งแวดล้อมเป็นอย่างดี เนื่องจากเป็นปัจจัยพื้นฐานที่ทุกธุรกิจต้องปฏิบัติเพื่อให้ได้มาซึ่งการอนุญาตให้ดำเนินการ อีกทั้งยังสะท้อนให้เห็นถึงความสามารถในการบริหารจัดการที่ดีของบริษัท ดังนั้นการดำเนินงานที่ไม่ปฏิบัติตามกฎหมายด้านสิ่งแวดล้อมจึงอาจส่งผลกระทบต่ออายุหรือขยายโครงการรวมถึงค่าใช้จ่ายด้านสิ่งแวดล้อมของบริษัท

แนวทางการบริหารจัดการ

เพื่อให้มั่นใจว่าจะไม่มีเหตุการณ์การไม่ปฏิบัติตามกฎหมายด้านสิ่งแวดล้อมที่มีนัยสำคัญ และการดำเนินงานของบริษัท สอดคล้องกับกฎหมายที่เกี่ยวข้อง บริษัท จัดให้มีหน่วยงานตรวจสอบภายในและการกำกับปฏิบัติตามกฎหมาย เพื่อตรวจสอบการปฏิบัติตามกฎหมายซึ่งครอบคลุมกฎหมายด้านสิ่งแวดล้อมในทุกธุรกิจอย่างสม่ำเสมอ โดยบริษัท มีมาตรการดังต่อไปนี้

- ควบคุมคุณภาพอากาศในบรรยากาศทั่วไปไม่ให้มีฝุ่นฟุ้งกระจายที่ไปมีผลกระทบต่อสุขภาพของชุมชนใกล้เคียง
- ควบคุมระดับเสียงโดยทั่วไปไม่ให้ไปรบกวนสร้างความเดือดร้อนรำคาญหรือมีผลกระทบต่อสุขภาพต่อชุมชนใกล้เคียง
- ควบคุมการสิ้นเปลืองน้ำไม่ให้ไปรบกวนและมีผลกระทบต่อสุขภาพ ร่างกาย หรือทรัพย์สิน ให้ได้รับความเสียหายและเกิดความเดือดร้อนรำคาญต่อชุมชนแวดล้อมโครงการ
- จัดการไม่ให้เกิดการติดขัดหรือรบกวนกีดขวางการใช้ทางสัญจรบนถนนรอบโครงการ
- จัดการจราจรทางเข้าออกของหน่วยงานไม่ให้เกิดการกีดขวางติดขัดการใช้ทางสัญจรด้านหน้าโครงการ

ผลการดำเนินงาน

ผลการดำเนินการพบว่า การตรวจวัดคุณภาพอากาศ ระดับเสียง และความสั่นสะเทือน มีค่าไม่เกิน ที่กฎหมายกำหนดเอาไว้ และไม่มีข้อร้องเรียนจากชุมชนในเรื่องผลกระทบด้านสิ่งแวดล้อมของโครงการ ที่มาจากการก่อสร้างที่เป็นนัยสำคัญ นอกจากนี้บริษัทยังสามารถดำเนินการควบคุมการจราจรหรือหยุดรถ ของผู้ที่มาติดต่อหรือเข้าทำงานในพื้นที่โครงการไม่ให้เกิดขวางเส้นทางจราจรรอบโครงการได้อย่างมีประสิทธิภาพอีกด้วย

6.3.4 การจัดการขยะจากการก่อสร้าง

ระดับความยั่งยืนของประเด็นที่มีต่อบริษัท

ระดับความยั่งยืน		
เศรษฐกิจ = 20%	สังคม = 5%	สิ่งแวดล้อม = 75%

ความสำคัญและขอบเขตการรายงาน

บริษัท ให้ความสำคัญในการบริหารจัดการของเสียที่เกิดขึ้นจากการดำเนินงานในสำนักงานและตามพื้นที่โครงการ เนื่องจากการบริหารจัดการที่ไม่มีประสิทธิภาพนอกจากทำให้ปริมาณของเสียเพิ่มขึ้นแล้ว ยังส่งผลกระทบต่อค่าใช้จ่ายของบริษัท ในระยะยาวเพื่อกำจัดด้วยวิธีการที่เหมาะสมรวมถึงอาจก่อให้เกิดอันตรายต่อสุขภาพของพนักงานและชุมชน และสิ่งแวดล้อมในบริเวณใกล้เคียง

แนวทางการบริหารจัดการ

บริษัท ได้กำหนดมาตรฐานการบริหารจัดการของเสีย (Waste Management) และมาตรฐานการขนส่งและกำจัดของเสีย (Waste Transfer and Disposal) สำหรับการนำไปใช้เป็นแนวปฏิบัติในทุกโครงการของบริษัท โดยมีการแยกขยะแต่ละประเภทอย่างชัดเจน (ขยะทั่วไป และขยะอันตรายที่เกิดขึ้นจากการก่อสร้าง) โดยมีเป้าหมายคือ ลดข้อร้องเรียนอย่างมีนัยสำคัญจากชุมชนให้น้อยที่สุด ประกอบกับผลกระทบที่อาจเกิดขึ้นที่ขัดกับข้อกำหนดและกฎหมาย

ผลการดำเนินงาน

ในปี 2561 บริษัท มีนโยบายมุ่งเน้นการป้องกันหรือลดปริมาณของเสียที่แหล่งกำเนิด (Prevention & Reduce) และการนำกลับมาใช้ใหม่ (Reuse & Recycle) เพื่อลดปริมาณของเสียที่นำไปกำจัดด้วยการเผาที่ใช้เตาเผามาตรฐานหรือขบวนการเผาตามหลักมาตรฐานและวิศวกรรมสิ่งแวดล้อมหรือขุดบ่อดินฝังกลบตามมาตรฐานและหลักวิศวกรรมสิ่งแวดล้อมกำหนด รวมถึงการนำของเสียกลับมาใช้ให้เกิดประโยชน์สูงสุดและได้กำหนดเป้าหมายของสัดส่วนของเสียไม่อันตรายที่กำจัดด้วยการนำกลับมาใช้ซ้ำ และใช้ใหม่ไม่น้อยกว่าร้อยละ 50 ต่อปีของขยะของเสียที่ไม่เป็นอันตรายสามารถนำกลับมาใช้ใหม่ได้ เช่น เศษอิฐมวลเบา เศษปูน เศษเหล็ก เศษไม้ นอกจากนี้บริษัท ยังมีนโยบายดังต่อไปนี้

- จัดให้มีที่ทิ้งขยะโดยมีการแบ่งเขตการรับผิดชอบและออกนโยบายการจัดเก็บขยะที่ชัดเจน สามารถมองเห็นได้ง่ายและมีแสดงเครื่องหมายสะดวกในการจัดการควบคุมตรวจสอบ
- จัดทำโครงการกำจัดไม่ให้มีหนู กำจัดแหล่งเพาะพันธุ์แมลงสาบ กำจัดแหล่งยุงลายและยุงติด เชื้อที่เป็นพาหะของโรคบริเวณการทิ้งเก็บกองขยะ

6.4 การบริหารงานทั่วไปและการบริหารทรัพยากรมนุษย์

6.4.1 จริยธรรมทางธุรกิจ

ระดับความยั่งยืนของประเด็นที่มีต่อบริษัท

ระดับความยั่งยืน		
เศรษฐกิจ = 65%	สังคม = 30%	สิ่งแวดล้อม = 5%

ความสำคัญและขอบเขตการรายงาน

จริยธรรมทางธุรกิจเป็นประเด็นที่สำคัญและได้รับความสนใจจากผู้มีส่วนได้เสีย เนื่องจากการดำเนินธุรกิจที่ขาดจริยธรรมและมุ่งเน้นเพียงการแสวงหาผลกำไรสูงสุดอาจส่งผลกระทบต่อโดยตรงและเป็นวงกว้างต่อผู้มีส่วนได้เสียทั้งในแง่เศรษฐกิจ สังคม และสิ่งแวดล้อม อาทิ การกระทำที่ขัดต่อหลักปฏิบัติด้านบรรษัทภิบาล หรือการหลีกเลี่ยงการเสียภาษี เป็นต้น

สำหรับบริษัท ดำเนินการตามมาตรฐานทางจริยธรรมเพื่อช่วยลดความเสี่ยงของธุรกิจ และเพิ่มโอกาสในการแข่งขันจากการสร้างความเชื่อมั่นแก่นักลงทุน ด้วยเหตุนี้บริษัท จึงได้ประกาศนโยบายบรรษัทภิบาล (Corporate Governance Policy) และคู่มือจริยธรรมธุรกิจ (Code of Conduct) ขึ้น อีกทั้งได้กำหนดให้มีช่องทางรับข้อร้องเรียนด้านบรรษัทภิบาล ทั้งนี้ข้อมูลการบริหารจัดการรวมถึงผลการดำเนินงานด้านจริยธรรมทางธุรกิจในรายงานฉบับนี้ครอบคลุมทุกธุรกิจที่บริษัท มีสัดส่วนการลงทุนมากกว่ากึ่งหนึ่งและมีอำนาจในการบริหารจัดการ

แนวทางการบริหารจัดการ

ที่ประชุมคณะกรรมการบริษัท ครั้งที่ 1/2560 เมื่อวันที่ 1 มีนาคม 2560 ได้มีมติอนุมัติระเบียบปฏิบัติเกี่ยวกับจริยธรรมทางธุรกิจ (Code of Business Ethics) จรรยาบรรณธุรกิจ (Code of Conduct) และนโยบายสำคัญต่างๆ เพื่อเป็นแนวทางในการปฏิบัติหน้าที่ของกรรมการและผู้บริหาร เพื่อให้สอดคล้องกับข้อพึงปฏิบัติที่ดีสำหรับกรรมการ ผู้บริหารและพนักงาน (Code of Best Practice) โดยสามารถสรุปนโยบายสำคัญๆ ได้ดังนี้

- นโยบายการกำกับดูแลกิจการที่ดี เพื่อให้มีความโปร่งใสในการดำเนินงานของบริษัททุกระดับชั้น สร้างประโยชน์ที่เหมาะสมให้แก่ผู้ถือหุ้น โดยคำนึงถึงผู้มีส่วนได้เสียโดยรวม

- **นโยบายด้านการควบคุมภายในและการตรวจสอบภายใน** เพื่อให้ระบบการควบคุมภายในมีประสิทธิภาพและประสิทธิผล ซึ่งครอบคลุมถึงการการจัดเก็บข้อมูลและการจัดทำงบการเงินได้อย่างมีความถูกต้องน่าเชื่อถือ การควบคุมทางการเงิน การดำเนินงาน การกำกับดูแลการปฏิบัติงานให้เป็นไปตามกฎหมายและระเบียบที่เกี่ยวข้อง และมีการทบทวนความมีประสิทธิภาพอย่างสม่ำเสมอ รวมถึงมีการตรวจสอบอย่างเป็นระบบ โดยจัดจ้างผู้เชี่ยวชาญภายนอกเข้ามาทำการตรวจสอบระบบการควบคุมภายใน เพื่อรายงานโดยตรงต่อคณะกรรมการตรวจสอบให้มั่นใจว่าระบบการควบคุมภายในมีประสิทธิภาพตรงตามวัตถุประสงค์ที่วางไว้
- **นโยบายด้านการบริหารความเสี่ยง** บริษัทมีการกำหนดนโยบายการบริหารความเสี่ยงทั่วทั้งองค์กรอย่างเป็นระบบ มีการจัดตั้งคณะกรรมการบริหารความเสี่ยงขึ้นมาทำหน้าที่ในการจัดทำนโยบาย วางระบบ ประเมินและระบุความเสี่ยงทั้งที่อาจจะเกิดจากปัจจัยภายในและปัจจัยภายนอกองค์กร วิเคราะห์และจัดระดับความเสี่ยง จัดทำแผนจัดการความเสี่ยง
- **นโยบายด้านการเปิดเผยข้อมูล** คณะกรรมการบริษัทมีหน้าที่เปิดเผยข้อมูลสารสนเทศอย่างครบถ้วน เพียงพอ เชื่อถือได้ และทันเวลาให้แก่ผู้ถือหุ้นของบริษัทได้รับสารสนเทศอย่างเท่าเทียมกัน สารสนเทศจะต้องจัดทำขึ้นอย่างรอบคอบ ชัดเจน กะทัดรัด เข้าใจง่ายและโปร่งใส เปิดเผยอย่างสม่ำเสมอทั้งในด้านบวกและด้านลบ ระมัดระวังไม่ให้เกิดความสับสนในข้อมูล รวมทั้งจัดให้มีหน่วยงานประชาสัมพันธ์ข้อมูลที่เป็นประโยชน์ต่อผู้ถือหุ้น ผู้ลงทุนและผู้เกี่ยวข้องกับบริษัท
- **นโยบายด้านบัญชีและการเงิน** รายงานทางบัญชีจะต้องถูกต้องตามมาตรฐานการบัญชีที่เป็นที่ยอมรับ มีความสมบูรณ์ตามความเป็นจริง ทันเวลา มีความสมเหตุสมผล เพื่อนำเสนอต่อผู้บริหาร ผู้ถือหุ้น หน่วยงานของรัฐ และผู้ที่เกี่ยวข้องอื่นๆ
- **นโยบายด้านการปฏิบัติตามกฎหมาย** บุคลากรทุกระดับของบริษัทจะต้องปฏิบัติตามระเบียบและข้อกำหนดตามกฎหมายที่เกี่ยวข้อง ก่อนการดำเนินการใดๆ จะต้องมีความระมัดระวัง มีการสอบถามอย่างรอบคอบ และมีการตรวจสอบโดยผู้ที่เกี่ยวข้องว่าได้ปฏิบัติตามข้อกำหนดที่เกี่ยวข้องแล้ว
- **นโยบายด้านเทคโนโลยีสารสนเทศ** บริษัทมีการกำหนดนโยบายให้บุคลากรทุกระดับใช้ระบบสารสนเทศอันประกอบด้วย วงจรเครือข่ายการสื่อสารข้อมูล ซอฟต์แวร์ที่ใช้ในระบบปฏิบัติการและประมวลผลข้อมูลต้องถูกกฎหมายและเป็นมาตรฐาน เครื่องคอมพิวเตอร์ พร้อมอุปกรณ์ต่อพ่วง แฟ้มข้อมูล และข้อมูลของบริษัทได้อย่างมีประสิทธิภาพ ไม่ใช้งานเพื่อประโยชน์ส่วนตัว ไม่ใช้งานที่ขัดต่อกฎหมายหรือพระราชบัญญัติที่เกี่ยวข้อง ไม่ละเมิดต่อ

บุคคลที่สาม โดยมีมาตรฐานความปลอดภัยที่เพียงพอป้องกันการเข้าถึงจากภายนอกหรือการโจรกรรมข้อมูล มีมาตรการควบคุมและป้องกันระบบเทคโนโลยีสารสนเทศให้มีความมั่นคงและติดตามให้บุคลากรทุกคนถือปฏิบัติตามนโยบายดังกล่าวอย่างเคร่งครัด

- **นโยบายต่อต้านการทุจริต** บริษัทให้ความสำคัญกับการต่อต้านการทุจริตคอร์รัปชัน โดยกำหนดนโยบายให้บุคลากรทุกระดับไม่ให้เป็นหรือรับหรือให้การสนับสนุนการทุจริตใดๆ ทั้งทางตรงและทางอ้อม กับผู้เกี่ยวข้องทางธุรกิจ หน่วยงานรัฐ หรือพรรคการเมือง เพื่อประโยชน์ในการดำเนินธุรกิจหรือเพื่อประโยชน์ของตนเองและพวกพ้อง โดยบริษัทมีแผนที่จะประกาศเจตนารมณ์ต่อต้านการทุจริต และเข้าร่วมองค์กรเอกชนต่อต้านการทุจริตในอนาคต

ผลการดำเนินงาน

ในปี 2561 บริษัท ได้เปิดเผยข้อมูลโครงการก่อสร้างที่ได้รับในแต่ละสัญญาต่อตลาดหลักทรัพย์ ทุกครั้งที่ได้รับหนังสือยืนยันจากผู้ว่าจ้าง เพื่อเป็นข้อมูลให้แก่ประชาชนทราบถึงความคืบหน้าในการดำเนินงานของบริษัท รวมไปถึงเปิดเผยข่าวสารที่จำเป็น และเกี่ยวข้องกับการดำเนินงานของบริษัท ตามเกณฑ์ที่ กสท. และ ตลท. กำหนดไว้ให้เปิดเผย รวมทั้งมีนโยบายการกำกับดูแลการใช้ข้อมูลภายใน โดยห้ามมิให้กรรมการบริษัท ผู้บริหาร พนักงานทุกระดับชั้น และลูกจ้างของบริษัท ใช้ข้อมูลภายในของบริษัทที่มีหรืออาจส่งผลกระทบต่อเปลี่ยนแปลงราคาของหลักทรัพย์ หรือข้อมูลที่ยังมิได้มีการเปิดเผยต่อประชาชน หรือมิใช่เพื่อให้วัตถุประสงค์ของบริษัทอย่างเดียว และไม่ใช้ข้อมูลที่มีไว้ใช้ส่วนบุคคล รวมถึงข้อมูลจากงบการเงินที่ยังไม่ได้นำเสนอต่อตลาดหลักทรัพย์ฯ การจ่ายเงินปันผล การรวบรวมกิจการ การได้มาซึ่งสัญญาทางการค้าที่สำคัญ เพื่อแสวงหาผลประโยชน์ให้แก่ตนเองหรือผู้อื่น ในทางที่มีขอบทั้งทางตรงหรือทางอ้อม โดยไม่คำนึงว่ากระทำในนามตนเองหรือผู้อื่น หรือแสวงหาข้อมูลอย่างไม่สุจริตทำธุรกิจเพื่อการแข่งขัน

6.4.2 การปฏิบัติตามกฎหมายและข้อกำหนด

ระดับความยั่งยืนของประเด็นที่มีต่อบริษัท

ระดับความยั่งยืน		
เศรษฐกิจ = 70%	สังคม = 15%	สิ่งแวดล้อม = 15%

ความสำคัญและขอบเขตการรายงาน

การดำเนินธุรกิจของบริษัท มีความเกี่ยวข้องกับกฎหมายและข้อกำหนดหลายๆ ด้าน เช่น กฎหมายสิ่งแวดล้อม กฎหมายว่าด้วยความปลอดภัย กฎหมายแรงงาน กฎหมายการค้าการลงทุน และกฎระเบียบของตลาดหลักทรัพย์ รวมทั้งใบอนุญาตต่างๆ เป็นต้น การดำเนินงานสอดคล้องกับกฎหมายและข้อกำหนดที่เกี่ยวข้องในทุกฝ่ายจึงเป็นสิ่งที่บริษัท ได้ให้ความสำคัญสูงสุด เพื่อป้องกันความเสี่ยงที่อาจส่งผลกระทบต่อการดำเนินธุรกิจ และเพื่อสร้างความมั่นใจให้ผู้มีส่วนได้เสีย โดยเฉพาะอย่างยิ่งผู้ถือ

เห็นว่าบริษัทมีความรับผิดชอบต่อสังคม สิ่งแวดล้อม ข้อมูลการปฏิบัติตามกฎหมาย และข้อกำหนดที่เกี่ยวข้อง

แนวทางการบริหารจัดการ

ในการตรวจประเมินความมีประสิทธิภาพของระบบการควบคุมภายใน ส่วนตรวจสอบภายในได้ทำการสอบทาน ผลการปฏิบัติงานในแต่ละขั้นตอนเพื่อให้มั่นใจว่าบริษัท สามารถบรรลุวัตถุประสงค์ที่ตั้งไว้ อย่างมีประสิทธิภาพและประสิทธิผล โดยบริษัท ได้ปฏิบัติตามกฎระเบียบข้อบังคับต่างๆ อย่างเคร่งครัด และรายงานทางการเงินอย่างความถูกต้องและครบถ้วน

ในการตรวจประเมินความมีประสิทธิภาพของระบบการกำกับดูแลกิจการ ส่วนตรวจสอบภายในได้สอบทานการกำกับดูแลกิจการ ตามหลักการกำกับดูแลกิจการที่ดีของตลาดหลักทรัพย์แห่งประเทศไทยเป็นเกณฑ์ เพื่อให้มั่นใจว่าบริษัทมีโครงสร้างและการสนับสนุนของกระบวนการที่จำเป็นในการนำไปสู่ผลสำเร็จของการกำกับดูแลที่ดีและโปร่งใสและให้ความเป็นธรรมเท่าเทียมกัน ตลอดจนมีการนำทรัพยากรไปใช้ อย่างมีประสิทธิภาพ ประสิทธิภาพตรงตามวัตถุประสงค์ เพื่อก่อให้เกิดประโยชน์สูงสุดต่อผู้มีส่วนได้เสียทุกฝ่าย

เพื่อควบคุมการดำเนินธุรกิจให้มีความสอดคล้องตามกฎหมายและข้อกำหนด บริษัทได้จัดให้มีการตรวจสอบผลการดำเนินงานอย่างสม่ำเสมอโดยแบ่งเป็น 3 ส่วน คือ

- การตรวจสอบผลการดำเนินงานว่าสอดคล้องกับกฎหมายและข้อกำหนดภายนอก
- การตรวจสอบระบบการควบคุมภายในและผลการดำเนินงานว่าเป็นไปตามกฎระเบียบและมาตรฐานภายในองค์กร
- การตรวจสอบมาตรฐานการดำเนินงานขององค์กรเทียบกับมาตรฐานสากล

ผลการดำเนินงาน

การตรวจสอบผลการดำเนินงานว่าสอดคล้องกับกฎหมายและข้อกำหนดภายนอก

บริษัท ได้จัดตั้งทีมงานสอบภายในและกำกับดูแลการปฏิบัติงานตามกฎหมายขึ้น โดยมีหน้าที่หลัก 2 ด้าน ได้แก่

- **การตรวจสอบระบบการควบคุมภายใน และการปฏิบัติตามนโยบายและกฎระเบียบภายในองค์กร**

บริษัท มีการตรวจสอบผลการดำเนินงาน และระบบการควบคุมภายในของหน่วยงานภายใน องค์กรอย่างสม่ำเสมอ และได้ดำเนินการตามกรอบแนวทางปฏิบัติด้านการควบคุมภายในของ COSO (Committee of Sponsoring Organizations of the Treadway Commission) ซึ่งมีองค์ประกอบ 5 ด้าน ได้แก่ การควบคุมภายในองค์กร การประเมินความเสี่ยง การควบคุมการปฏิบัติงาน ระบบสารสนเทศ และการสื่อสารข้อมูล และระบบการติดตาม

- **การตรวจสอบมาตรฐานการดำเนินงานขององค์กรเทียบกับมาตรฐานสากล**

บริษัท ได้นำมาตรฐานสากลมาประยุกต์ใช้ในองค์กรอย่างต่อเนื่องเพื่อพัฒนามาตรฐานการดำเนินงานและสร้างความเชื่อมั่นให้ผู้มีส่วนได้เสียทุกฝ่าย บริษัท ได้รับการรับรองมาตรฐานระบบการจัดการคุณภาพ (ISO 9001:2015) และในปี 2562 บริษัทจะดำเนินการขอรับรองมาตรฐานด้านสิ่งแวดล้อม ISO 14000 และมาตรฐานด้านความปลอดภัยในการทำงาน 45001

6.4.3 การบริหารจัดการทรัพยากรบุคคล

ระดับความยั่งยืนของประเด็นที่มีต่อบริษัท

ระดับความยั่งยืน		
เศรษฐกิจ = 10%	สังคม = 85%	สิ่งแวดล้อม = 5%

ความสำคัญและขอบเขตการรายงาน

บริษัท เชื่อว่าทรัพยากรบุคคลเป็นหัวใจหลักของการเพิ่มความสามารถในการแข่งขันขององค์กร โดยระดับความผูกพันต่อองค์กรของพนักงาน (Employee Engagement) มีความสัมพันธ์อย่างมีนัยสำคัญต่อประสิทธิภาพในการปฏิบัติงาน และความสุขในการทำงาน ดังนั้นบริษัท จึงใช้อัตรการลาออกของพนักงานเป็นตัวชี้วัดความพึงพอใจและความผูกพันของพนักงานต่อบริษัท โดยบริษัท ได้ตั้งเป้าหมายไว้ว่า ในปี 2563 อัตรการลาออกของพนักงานจะอยู่ในระดับที่ต่ำกว่าร้อยละ 10

แนวทางการดำเนินงาน

เพื่อให้ประสบผลสำเร็จอย่างที่ได้ตั้งหมายไว้ บริษัท ได้ปฏิบัติต่อพนักงานภายใต้กฎหมายแรงงานและเคารพในสิทธิมนุษยชน มีการจ้างงานอย่างเป็นธรรม โดยการให้ผลตอบแทน สวัสดิการและผลประโยชน์อื่น ๆ อย่างเหมาะสม เพื่อให้พนักงานมีคุณภาพชีวิตที่ดี รวมถึงการบริหารผลการปฏิบัติงานที่เป็นธรรม มีระบบประเมินความรู้ความสามารถ Competency ควบคู่ไปกับระบบประเมินผลการปฏิบัติงาน KPI ซึ่งเป็นตัวชี้วัดที่เกี่ยวข้องกับงานที่ทำโดยตรงและพฤติกรรมของพนักงาน

ผลการดำเนินงาน

- **การปฏิบัติด้านแรงงานและการเคารพสิทธิมนุษยชน**

บริษัท ให้ความสำคัญกับกฎหมายแรงงานและเคารพสิทธิมนุษยชนตามกฎหมายที่กำหนดไว้ เพื่อให้เกิดความถูกต้องและเท่าเทียมกันของพนักงานไม่เลือกปฏิบัติตามเพศ เชื้อชาติ ศาสนา หรือสีผิว บริษัท มีนโยบายการจ้างแรงงานให้ถูกต้องตามกฎหมาย และปฏิบัติต่อแรงงานด้วยความเป็นธรรมและคำนึงถึงหลักสิทธิมนุษยชนอันพึงต้องปฏิบัติอย่างเหมาะสม ไม่ว่าจะเป็นการจ้างแรงงานเด็ก การจ้างแรงงานต่างด้าว รวมถึงการเคารพในสิทธิเสรีภาพของพนักงานในการมีส่วนร่วม และแสดงความคิดเห็นอันเป็นประโยชน์แก่องค์กร

ในปี 2561 บริษัท ได้ดำเนินการปฏิบัติตามกฎหมายด้านแรงงานอย่างเคร่งครัดตามนโยบายของบริษัท ไม่มีการใช้แรงงานเด็กที่มีอายุต่ำกว่าที่กฎหมายกำหนด และการจ้างแรงงานต่างด้าวที่มีใบอนุญาตการทำงานถูกต้องตามกฎหมาย และพนักงานทุกคนมีส่วนร่วมในการแสดงความคิดเห็นในการปรับปรุงและพัฒนาองค์กร

- **การสรรหาและการจ้างงาน**

บริษัทมีนโยบายในการดำเนินการสรรหาและคัดเลือกบุคลากร โดยการสรรหาทั้งภายในและภายนอก เพื่อคัดเลือกบุคลากรที่มีความรู้ความสามารถความต้องการของบริษัท ดังนี้

- **การสรรหาและคัดเลือกภายในบริษัท** บริษัท มีนโยบายที่เปิดโอกาสให้กับพนักงานภายในบริษัท ได้มีโอกาสที่จะพัฒนา และเจริญเติบโตในหน้าที่การงาน เมื่อมีตำแหน่งงานว่าง บริษัท จะประกาศแจ้งพนักงานภายในก่อน เพื่อให้พนักงานที่สนใจได้สมัครตามกระบวนการของบริษัท
- **การสรรหาและคัดเลือกภายนอกบริษัท** บริษัท มีนโยบายในการสรรหาและคัดเลือกภายนอกบริษัทเพื่อเตรียมบุคลากรให้พร้อมรองรับตำแหน่งงานที่ว่าง และจำเป็นต่อการดำเนินการของธุรกิจ โดยให้เป็นไปตามโครงสร้างอัตรากำลังและแผนการขยายธุรกิจของบริษัท ซึ่งต้องคุณสมบัติและความสามารถตามที่บริษัท กำหนด และเป็นไปตามกระบวนการสรรหาบุคลากรของบริษัท เพื่อให้ได้บุคลากรที่มีคุณสมบัติตรงตามที่กำหนด เข้ามาร่วมงาน บุคคลภายนอกสามารถสมัครเพื่อเข้าเป็นพนักงานของบริษัท ได้หลายช่องทาง เช่น เว็บไซต์ของบริษัท เว็บไซต์การสมัครงาน การส่งประวัติเข้ามาใน e-mail ของฝ่ายทรัพยากรบุคคล รวมถึงการยื่นสมัครด้วยตนเองที่บริษัท

- **ผลตอบแทน สวัสดิการและผลประโยชน์อื่น ๆ**

บริษัท จัดให้มีผลตอบแทนและสวัสดิการตามกฎหมายและสวัสดิการพิเศษต่างๆ แก่พนักงานทุกประเภท โดยยึดหลักความเหมาะสมตามหน้าที่ความรับผิดชอบ โดยไม่มีการเลือกปฏิบัติ เช่น เครื่องแบบพนักงาน การตรวจสอบสุขภาพประจำปี กองทุนสำรองเลี้ยงชีพ เป็นต้น

- **กองทุนสำรองเลี้ยงชีพ**

บริษัท ได้จัดตั้งกองทุนสำรองเลี้ยงชีพสำหรับพนักงานประจำ เพื่อสนับสนุนการสะสมเงินออมของพนักงาน โดยจะหักเงินสะสมเข้ากองทุนในอัตราร้อยละ 2 - 6 ของเงินเดือนของพนักงานแต่ละราย และบริษัทจะสมทบร้อยละ 2 - 6 ของเงินเดือนของพนักงานตามอายุการทำงานของพนักงาน เพื่อเป็นหลักประกันความมั่นคงด้านการเงินของพนักงานเมื่อเกษียณอายุงาน

● **ทุนการศึกษา**

บริษัทมีนโยบายในการสนับสนุนการศึกษาของพนักงานศึกษาต่อปริญญาตรีและปริญญาโทในสาขาที่เกี่ยวข้องกับการทำงาน ในปี 2561 ยังไม่มีพนักงานที่ได้รับทุนการศึกษาในการศึกษาต่อ แต่มีพนักงานที่ได้รับทุนการศึกษาในการเรียนต่อเดิมอยู่แล้วดังนี้

รายการ	ระดับปฏิบัติการ	ระดับบริหาร		
		หัวหน้าแผนก	ผู้จัดการ/ผอ.	ผู้บริหาร
ค่าจ้างเริ่มต้น (ยังไม่รวมค่าประสบการณ์)	9,600-17,000	ตามโครงสร้างเงินเดือน		
ค่าเดินทาง				
ค่าใบประกอบวิชาชีพ	เฉพาะวิศวกร สถาปนิก และบัญชี			
ค่าตำแหน่ง		●	●	●
ค่าโทรศัพท์			●	●
กองทุนสำรองเลี้ยงชีพ	●	●	●	●
เงินช่วยเหลืองานศฤงคารพนักงาน	●	●	●	●
รถประจำตำแหน่ง				●
ทุนการศึกษาพนักงาน	●	●	●	●

ตารางที่ 6: แสดงอัตราจ้างงานแรกเข้าและสวัสดิการ

หมายเหตุ

- **ระดับปฏิบัติการ** ประกอบด้วย สายโครงการก่อสร้าง - ไฟร์แมน ช่างเทคนิค วิศวกร สถาปนิก จป. พนักงานคลังวัสดุ อูกรการโครงการ พนักงานขับรถ พนักงานควบคุมเครื่องจักรหนัก ส่วนสำนักงาน พนักงานจัดซื้อ พนักงานจัดจ้าง พนักงานการเงิน พนักงานบัญชีภาษี พนักงานบัญชีต้นทุน พนักงานบัญชีตรวจจ่าย พนักงานฝ่ายบุคคล พนักงานประมาณราคา พนักงานประมูลงาน อูกรการประมาณราคา พนักงาน R&D พนักงานควบคุมภายในและบริหารความเสี่ยง เลขานุการ พนักงาน IT พนักงาน QC พนักงานทรัพย์สิน
- **หัวหน้าแผนก** ประกอบด้วย หัวหน้าแผนกจัดซื้อ หัวหน้าแผนกจัดจ้าง หัวหน้าแผนกจัดซื้อ หัวหน้าแผนกการเงิน หัวหน้าแผนกการเงิน หัวหน้าแผนกบัญชีภาษี หัวหน้าแผนกบัญชีตรวจจ่าย หัวหน้าแผนกบัญชีต้นทุนหัวหน้าแผนกประมาณราคาและประมูลงาน หัวหน้าแผนกควบคุมต้นทุน หัวหน้าแผนกวิศวกรรมงานระบบ หัวหน้าแผนกบุคคล
- **ผู้จัดการ/ผอ.** ประกอบด้วย ผู้อำนวยการโครงการ วิศวกรโครงการ สถาปนิกโครงการ ผู้จัดการโครงการ ผู้อำนวยการฝ่ายจัดซื้อจัดจ้าง ผู้อำนวยการฝ่ายการเงิน ผู้อำนวยการฝ่ายบัญชีตรวจจ่าย ผู้อำนวยการฝ่ายบัญชีภาษีและบริษัทในเครือ ผู้อำนวยการฝ่ายทรัพย์สินและซ่อมบำรุง ผู้อำนวยการฝ่ายควบคุมภายในและบริหารความเสี่ยง ผู้อำนวยการฝ่ายควบคุมคุณภาพและความปลอดภัย ผู้อำนวยการฝ่ายวิศวกรรม

ปี (พ.ศ.)	ระดับชั้นการศึกษา	สาขา	ตำแหน่งของพนักงานผู้รับทุน	จำนวนผู้ที่ได้รับทุน
2558	ปริญญาตรี	การบัญชี	ผู้อำนวยการฝ่าย	1
		เทคโนโลยีการก่อสร้าง	ผู้จัดการโครงการ	1
	ปริญญาโท	การบริหารการก่อสร้าง	ผู้จัดการโครงการ	5
2559	ปริญญาตรี	การจัดการ	โฟร์แมน	1
	ปริญญาโท	การบริหารการก่อสร้าง	สถาปนิก	2
2560	ปริญญาโท	การบริหารธุรกิจ	เลขานุการบริษัท	1
		จิตวิทยาอุตสาหกรรมและองค์การ	พนักงานฝ่ายบุคคล	1

ตารางที่ 7: แสดงสถิติการให้ทุนการศึกษาของบริษัท

● โครงการ Happy Workplace

บริษัทส่งเสริมให้พนักงานสร้างความสมดุลระหว่างการทำงานและการใช้ชีวิตส่วนตัว โดยนำแนวทางของคู่มือความสุข 8 ประการในที่ทำงาน HAPPY WORKPLACE มาประยุกต์ใช้ในการทำกิจกรรมของบริษัท เพื่อให้พนักงานมีคุณภาพชีวิตที่ดีซึ่ง เพราะบริษัท เชื่อว่าการที่พนักงานของบริษัท มีความเป็นอยู่ที่ดีจะนำไปสู่ผลงานที่ยอดเยี่ยมในที่สุด รายละเอียดของโครงการมีดังต่อไปนี้

- 1) **Happy Body** บริษัทได้จัดสวัสดิการเพื่อส่งเสริมสุขภาพให้กับพนักงานเช่น ตรวจสุขภาพประจำปี การสนับสนุนการออกกำลังกาย เช่น การปั่นจักรยาน โยคะ เพื่อเป็นการผ่อนคลายความเมื่อยล้า เป็นต้น
- 2) **Happy Heart** บริษัท เล็งเห็นความสำคัญของการมีน้ำใจเอื้ออาทรต่อกันและกัน เนื่องจากมีความเชื่อความสุขที่แท้จริงคือการเป็นผู้ให้ บริษัทมีการจัดกิจกรรมส่งเสริมความมีน้ำใจเอื้ออาทรต่อกันในที่ทำงาน เช่น การอวยพรในวันเกิดของพนักงาน เป็นต้น
- 3) **Happy Relax** บริษัท ได้สร้างสรวคกิจกรรมเพื่อสร้างความสุขและความบันเทิงให้กับบุคลากรให้ผ่อนคลายทั้งร่างกายและสมอง ทั้งยังเป็นการเติมหัวใจให้พร้อมทำงานได้อย่างมีประสิทธิภาพ เช่น กิจกรรมกีฬาประจำปี งานเลี้ยงประจำปี การท่องเที่ยวประจำปี เป็นต้น
- 4) **Happy Brain** บริษัท ได้มีการจัดกิจกรรมเพื่อส่งเสริมให้พนักงานได้ศึกษาหาความรู้เพิ่มเติมและเพิ่มพูนทักษะและประสบการณ์ ตลอดจนมีการพัฒนาตนเองอย่างสม่ำเสมอ นำไปสู่ความเป็นมืออาชีพและมีความก้าวหน้าในหน้าที่การงาน บริษัทได้จัดกิจกรรมศึกษาดูงาน เช่น ดูงานการก่อสร้างโดยใช้ผนังสำเร็จรูป, ดูงานครัวการบินกรุงเทพ-ภูเก็ตของบริษัทครัวการบิน บางกอกแอร์เวย์ จำกัด (BAC) , ไปดูงาน canton fair 2018 ที่กวางโจว ประเทศจีน เป็นต้น
- 5) **Happy Soul** บริษัท ส่งเสริมให้พนักงานยึดมั่นในหลักศาสนา ศีลธรรม สนับสนุนให้เป็นคนดี คิดดี ทำดี บริษัท จึงมีสวัสดิการให้มีวันลาป่วยได้ 7 วัน และลาปฏิบัติธรรมได้ 3 วัน ต่อปี

เพื่อให้พนักงานได้ไปปฏิบัติกิจกรรมทางศาสนา นอกจากนั้นยังมีกิจกรรมในวันสำคัญทางศาสนา เช่น การถวายเทียนพรรษาในวันเข้าพรรษา การจัดการส่งเสริมให้พนักงานได้แสดงความเคารพต่อผู้ใหญ่ ด้วยการจัดกิจกรรมรดน้ำดำหัว ให้กับหัวหน้างาน และผู้บริหาร ในเทศกาลวันสงกรานต์ เป็นต้น

- 6) Happy Money บริษัท ส่งเสริมให้พนักงานรู้จักเก็บออม ไม่เป็นหนี้สิน และปลูกฝังนิสัยการออมเงิน ผ่านการออมเงินกับกองทุนสำรองเลี้ยงชีพ โดยเชิญเจ้าหน้าที่กองทุนมาให้ความรู้เกี่ยวกับการออมอย่างถูกต้อง
- 7) Happy Family บริษัท เล็งเห็นความสำคัญของการมีครอบครัวที่อบอุ่นและมั่นคง ปลูกฝังนิสัยรักครอบครัว ผ่านกิจกรรมต่างๆ เช่น กิจกรรมวันเด็กให้กับลูกพนักงาน เป็นต้น
- 8) Happy Society บริษัท ส่งเสริมให้พนักงานมีความรักสามัคคีเพื่อต่อชุมชนที่ตนทำงาน และพักอาศัย และสนับสนุนให้พนักงานได้มีโอกาสตอบแทนสังคมโดยทำหน้าที่จิตอาสา เช่น บริจาคเงินค่ายาอาสา สนับสนุนการแข่งขันกอล์ฟการกุศล, ค่าทำบุญทอดผ้าป่าสามัคคี, บริจาคเงินช่วยเหลือผู้ประสบอุทกภัย เป็นต้น ซึ่งปี 2561 ได้มีงบประมาณในการสนับสนุนกิจกรรมต่าง ๆ 898,893 บาท

● การบริหารผลการปฏิบัติงานที่เป็นธรรม

บริษัท ยึดหลักการบริหารผลงาน และพัฒนาสมรรถนะความสามารถ โดยมีระบบประเมินความรู้ความสามารถ Competency ควบคู่ไปกับระบบประเมินผลการปฏิบัติงาน KPI ซึ่งเป็นตัวชี้วัดที่เกี่ยวข้องกับงานที่ทำโดยตรงและพฤติกรรมของพนักงาน ในปี 2561 บริษัท ได้เปิดโอกาสให้พนักงานมีส่วนร่วมในการปรับปรุงตัวชี้วัดผลการปฏิบัติงาน KPI ของแต่ละฝ่าย จากเดิมในปี 2560 เพื่อตอบโจทย์การทำงานและเป้าหมายของบริษัท (Corporate KPI) ในปี 2561 ทำให้เกิดความชัดเจน และสะท้อนผลจากการปฏิบัติงานจริงของพนักงานมากขึ้น เนื่องจากในปี 2560 เป็นปีแรกที่บริษัท เริ่มใช้ระบบประเมินผลการปฏิบัติงานในรูปแบบของ KPI

● การประเมินผลและค่าตอบแทนของผู้บริหารระดับสูง

บริษัท ได้กำหนดการปรับขึ้นเงินเดือนสำหรับผู้บริหารโดยใช้ผลการประเมินจากแบบประเมินผลงานของกรรมการผู้จัดการ ซึ่งประกอบด้วย Corporate KPI และตัวชี้วัดผลการปฏิบัติงานจะครอบคลุมทั้งทางด้านธุรกิจ สังคมและสิ่งแวดล้อมอันเป็นเป้าหมายร่วมของการพัฒนาที่ยั่งยืน โดยเป้าหมายดังกล่าวจะได้รับมอบหมายมาจากประธานเจ้าหน้าที่บริหาร เพื่อให้ผู้บริหารในแต่ละสายงานนำเป้าหมายบริษัทแต่ละด้านไปบริหารเพื่อให้เกิดความยั่งยืนต่อไป

● การประเมินผลและค่าตอบแทนของประธานเจ้าหน้าที่บริหาร

คณะกรรมการสรรหาและกำหนดค่าตอบแทนเป็นผู้พิจารณาประเมินผลและค่าตอบแทนของประธานเจ้าหน้าที่บริหาร โดยตัวชี้วัดผลการปฏิบัติงานได้ถูกกำหนดขึ้นตามความคิดเห็นร่วมกันระหว่างคณะกรรมการบริษัทและประธานเจ้าหน้าที่บริหารซึ่งครอบคลุมการดำเนินงานเพื่อบรรลุเป้าหมายทางธุรกิจควบคู่ไปกับเป้าหมายด้านสังคมและสิ่งแวดล้อม ในเรื่องค่าตอบแทนนั้นได้ทำการสำรวจอัตราการปรับเงินเดือนและค่าตอบแทนสำหรับผู้บริหารจากบริษัทอื่นๆ ในธุรกิจประเภทเดียวกัน อนึ่งความเห็นชอบของคณะกรรมการสรรหาและกำหนดค่าตอบแทนจะได้รับการนำเสนอต่อคณะกรรมการบริษัทเพื่อการพิจารณาอนุมัติต่อไป

● การสร้างวัฒนธรรมองค์กร

ในปี 2561 บริษัท ในความสำคัญในการสร้างแนวทางในการทำงานที่เป็นไปในทิศทางเดียวกัน โดยมีแนวคิดเพื่อสร้างวัฒนธรรมการทำงานในองค์กร เรียกว่า CRD 4.0 ประกอบด้วย

- รู้จริง (เรียนรู้ ทันโลก, Knowledge)
- เก่งจริง (นำความรู้มาฝึกฝนให้เชี่ยวชาญ, Competency)
- ทำจริง (ความรับผิดชอบกับงานที่ทำ, KPI)
- ดีจริง (ควบคุมผลงานให้ถูกต้องตามมาตรฐาน, KPI)

6.4.4 การพัฒนาทรัพยากรบุคคล

ระดับความยั่งยืนของประเด็นที่มีต่อบริษัท

ระดับความยั่งยืน		
เศรษฐกิจ = 10%	สังคม = 85%	สิ่งแวดล้อม = 5%

ความสำคัญและขอบเขตการรายงาน

บริษัท มีความมุ่งมั่นที่จะพัฒนาทักษะ ความรู้ ความสามารถ ที่ใช้ในการทำงานให้แก่พนักงานทุกระดับเพื่อสร้าง “คนเก่ง” ขององค์กร เพราะบริษัท เชื่อว่าพนักงานเป็นหัวใจหลักที่จะขับเคลื่อนธุรกิจ การพัฒนาบุคลากรให้เป็นคนเก่ง จะทำให้บริษัท มีความพร้อมและเพิ่มศักยภาพในการแข่งขัน เพื่อให้ได้ผลงานที่มีคุณภาพ และลดต้นทุนทางธุรกิจ ทั้งนี้บริษัท มีเป้าหมายที่จะจัดทำระบบการประเมินสมรรถนะ (Competency) สำหรับทุกตำแหน่งงานให้แล้วเสร็จภายใน ปี 2563

แนวทางการบริหารจัดการ

บริษัท มีการประเมินสมรรถนะที่จำเป็น สำหรับตำแหน่งงานทุกตำแหน่ง 2 ด้าน คือ สมรรถนะด้านการบริหาร (Managerial Competency) (ระดับหัวหน้าขึ้นไป) และสมรรถนะด้านตำแหน่งงาน (Functional Competency) ซึ่งจะแตกต่างกันไปในแต่ละประเภทของงาน เพื่อให้ทราบสมรรถนะที่ควรปรับปรุง และ

นำมาทำแผนพัฒนาทรัพยากรบุคคลรายปี สำหรับพนักงานแต่ละระดับผ่านการอบรมทั้งภายในและภายนอกองค์กร

ผลการดำเนินงาน

บริษัท ได้จัดทำโครงการพัฒนาบุคลากรของบริษัท อย่างต่อเนื่อง โดยในปี 2561 บริษัทได้ดำเนินการจัดทำกรอบความทั่วไประดับและหลักสูตรพื้นฐานสำหรับการพัฒนาบุคลากรในทุกระดับชั้นดังต่อไปนี้

- **หลักสูตรกฎหมายภาษีอากรเพื่อการวางแผนภาษีเงินได้นิติบุคคลและภาษีมูลค่าเพิ่ม** เป็นหลักสูตรที่มุ่งเน้นให้พนักงานได้มีความรู้เรื่องกฎหมายภาษีอากรที่เกี่ยวข้องกับธุรกิจ และมีความเข้าใจในการวางแผนภาษีของบริษัท ซึ่งจะช่วยให้บริษัทเสียภาษีได้อย่างถูกต้องและประหยัด
- **หลักสูตรกำจัด 5 อุปสรรคของทีมเวิร์คด้วยเอ็นเนียแกรม** เป็นหลักสูตรที่มุ่งเน้นให้บุคลากรขององค์กรใช้เครื่องมือ Enneagram เป็นจุดเริ่มต้นในการสร้างพื้นฐานความเข้าใจเรื่อง “คน” อย่างลึกซึ้ง เพื่อรู้แนวทางบริหารตนเอง และปรับเปลี่ยนการแสดงออกต่อผู้ร่วมงานให้เหมาะสมและได้ผลยิ่งขึ้น จากนั้นจึงนำมาประยุกต์ไปสู่การพัฒนาทักษะการทำงาน ผ่านโปรแกรมการเรียนรู้ทักษะด้านอื่น ๆ ที่จำเป็นในการทำงานเพื่อเป็นการพัฒนาแบบ “เก่งงาน เก่งคน” ซึ่งจะนำไปสู่ผลสำเร็จของทีมงานและองค์กรมากยิ่งขึ้น
- **หลักสูตรรวมใจ รวมทีม เพื่อองค์กร รุ่นที่ 1 และรุ่นที่ 2 (พนักงานทั่วไป)** เป็นหลักสูตรที่มุ่งเน้นให้บุคลากรได้เรียนรู้ถึงหลักในการทำงานร่วมกัน เพื่อให้บรรลุเป้าหมายขององค์กรหรือหน่วยงาน ตลอดจนช่วยผลักดันให้เกิดพลังขององค์กร ผู้เข้ารับการฝึกอบรมจะได้เรียนรู้ถึงหลักและเงื่อนไขในการทำงานเป็นทีม การอยู่ร่วมกัน ส่งเสริมให้ผู้เข้าอบรมมีสัมพันธภาพที่ดีต่อกัน กระบวนการนี้จะผลักดันให้บุคลากรมีความเป็นหนึ่งเดียวมีเป้าหมายเดียวกัน และสามารถนำพาองค์กรไปสู่ความสำเร็จได้ตามที่ตั้งเป้าหมายไว้
- **หลักสูตรเจ้าหน้าที่ความปลอดภัยในการทำงาน (พนักงานทั่วไป)** เป็นหลักสูตรที่มุ่งเน้นให้ความสำคัญในเรื่องของความปลอดภัยในการทำงาน เพื่อให้ผู้อบรมทราบถึงหลักการในการดำเนินงานความปลอดภัย ตลอดจนกิจกรรมที่จำเป็นในการสร้างความปลอดภัยในการทำงาน และสามารถนำไปดำเนินงานความปลอดภัยให้เกิดขึ้นในองค์กร และเป็น การปฏิบัติให้ถูกต้องตามที่กฎกระทรวงกำหนดมาตรฐานในการบริหารและการจัดการด้านความปลอดภัย อาชีวอนามัย และสภาพแวดล้อมในการทำงาน พ.ศ. 2549 ที่ได้กำหนดไว้อีกด้วย ซึ่งบริษัทได้จัดให้พนักงานในตำแหน่งช่างเทคนิคขึ้นไปที่จะต้องเข้าอบรมในหลักสูตร จป. ระดับหัวหน้างานซึ่งได้มีการจัดอบรมเป็นประจำทุกปี

- **การฝึกซ้อมดับเพลิงและฝึกซ้อมอพยพหนีไฟ (ผู้บริหาร,หัวหน้า,พนักงานทั่วไป)** เป็นหลักสูตรที่มุ่งเน้นให้ความสำคัญในเรื่องของความปลอดภัยในที่ทำงาน โดยทางบริษัทได้จัดให้มีการฝึกซ้อมดับเพลิงและฝึกซ้อมอพยพหนีไฟ ของสำนักงานใหญ่ประจำปี 2561 และที่โครงการก่อสร้างต่าง ๆ ที่มีความพร้อมในการฝึกซ้อม เพื่อเตรียมความพร้อมและเป็นการปฏิบัติให้ถูกต้องตามกฎหมายกระทรวงกำหนดมาตรฐานในการบริหารจัดการ และดำเนินการด้านความปลอดภัย อาชีวอนามัย และสภาพแวดล้อมในการทำงาน เกี่ยวกับการป้องกันและระงับอัคคีภัย พ.ศ.2555 ซึ่งได้กำหนดให้นายจ้างจัดให้ลูกจ้างทุกคนฝึกซ้อมดับเพลิงและฝึกซ้อมอพยพหนีไฟพร้อมกันอย่างน้อยปีละ 1 ครั้ง โดยมีเจ้าหน้าที่ความปลอดภัยในการทำงานระดับวิชาชีพ มาเป็นผู้บรรยายทั้งภาคทฤษฎีและการฝึกปฏิบัติ เพื่อเตรียมความพร้อมให้กับลูกจ้างในการป้องกันอัคคีภัย และสามารถเผชิญเหตุได้อย่างมีสติซึ่งจะช่วยแก้ไขสถานการณ์ รวมทั้งลดความสูญเสียต่อชีวิตและทรัพย์สิน และสามารถนำไปประยุกต์ใช้ได้เหมาะสมในสถานการณ์จริง
- **หลักสูตร กฎหมายแรงงานที่เจ้าของกิจการผู้บริหารและ HR ต้องรู้ (พนักงานทั่วไป)** เป็นหลักสูตรที่บริษัทได้ให้ความสำคัญในด้านงานบริหารบุคคลซึ่งสิ่งหนึ่งที่สำคัญมากสำหรับการบริหารงานก็คือ กฎหมาย และข้อบังคับ ต่าง ๆ ไม่ว่าจะเป็นวัน เวลาทำงาน เวลาพัก วันหยุด วันลา ค่าจ้าง สวัสดิการต่าง ๆ เพื่อที่จะนำมาปฏิบัติ และกำหนดเพื่อให้การบริหารงานเป็นไปด้วยความเป็นระเบียบเรียบร้อย และสามารถให้คำปรึกษาและให้คำตอบแก่ผู้ที่สงสัยในเรื่องของกฎหมายที่เกี่ยวข้องกับแรงงานอย่างถูกต้องและมีประสิทธิภาพ จึงได้จัดส่งเจ้าหน้าที่ฝ่ายบุคคลและผู้บริหารเข้าร่วมอบรมในหลักสูตรนี้
- **หลักสูตรการเขียนอีเมลภาษาอังกฤษพร้อมคู่มือการใช้งาน(พนักงานทั่วไป)** เป็นหลักสูตรที่มุ่งเน้นให้ความสำคัญในเรื่องของการติดต่อประสานงานและเพื่อเป็นการพัฒนาทักษะการสื่อสารด้านภาษาอังกฤษ ได้เรียนรู้ทั้งเทคนิควิธีและฝึกปฏิบัติการสื่อสารในการเข้าถึงลูกค้าด้วยการสื่อสารทางจดหมายและ Email รวมทั้งเอกสารอื่น ๆ ทางธุรกิจที่จำเป็นอย่างเป็นระบบ ที่จะทำให้ผู้อบรมได้เข้าใจและสามารถประยุกต์ใช้ได้ด้วยตนเองเมื่อปฏิบัติงานจริง ซึ่งได้มีการอบรมในวันที่ 07 มีนาคม 2561 โดยมีเลขานุการกรรมการผู้จัดการ เข้าร่วมอบรมในครั้งนี้
- **หลักสูตรกลยุทธ์ด้านความยั่งยืนของธุรกิจ Corporate Sustainability Strategy ขององค์กร (ผู้บริหาร,หัวหน้า,พนักงานทั่วไป)** เป็นหลักสูตรที่มุ่งเน้นในพนักงานของบริษัท ทุกระดับขั้นได้ตระหนักถึงความหมายและความสำคัญ รวมถึงวิธีการปฏิบัติตามกรอบความคิดความยั่งยืนของธุรกิจ โดยพนักงานของบริษัท จะได้เรียนรู้วิธีการดำเนินธุรกิจตามกลยุทธ์การ

เติบโตอย่างยั่งยืน รักษาสมดุลของการมุ่งสู่องค์กรแห่งความเป็นเลิศ ที่มีการพัฒนาเทคโนโลยี นวัตกรรม และองค์ความรู้อย่างต่อเนื่อง ทั้งด้านการบริหารจัดการ และกระบวนการทำงาน เพื่อสร้างความสามารถในการแข่งขัน (Competitiveness) การกำกับดูแลกิจการที่ดี (Corporate Governance: CG) ภายใต้จรรยาบรรณในการดำเนินธุรกิจ ที่มุ่งเน้นการดำเนินงานอย่างโปร่งใสเป็นธรรม ตรวจสอบได้ เคารพกฎหมาย และข้อบังคับต่าง ๆ อย่างเคร่งครัด ตลอดจนให้ความสำคัญกับการจัดการสิ่งแวดล้อม การพัฒนาคุณภาพชีวิตของสังคมชุมชนที่เกี่ยวข้องกับการดำเนินธุรกิจ เพื่อพัฒนาไปสู่การสร้างคุณค่าเพิ่มร่วมกัน นอกจากนี้บริษัท ยังได้เล็งเห็นถึงความสำคัญในการพัฒนาบุคลากรโดยเฉพาะผู้บริหาร และการพัฒนาความรู้เฉพาะทางตามสายงาน ดังนั้นจึงมีการจัดอบรมหลักสูตรพิเศษดังต่อไปนี้

- **หลักสูตรอบรมและสัมมนาสำหรับผู้บริหาร**

- ในวันที่ 14 - 15 พฤษภาคม 2561 คุณวราพันธ์ อินต๊ะโมงค์ ได้เข้าร่วมการอบรมในหลักสูตร Risk Management Program for Corporate Leaders (RCL)
- ในวันที่ 19 - 20 กรกฎาคม 2561 คุณพัชรินทร์ ธรรมถนอม ได้เข้าร่วมการอบรมในหลักสูตร Refreshment - of the Role and Expectaion of A CFO ณ โรงแรม Grand Centre Point
- ในวันที่ 3 - 4 สิงหาคม 2561 คุณพัชรินทร์ ธรรมถนอม ได้เข้าร่วมการอบรมในหลักสูตร การทำ Financial Projection เพื่อประเมินมูลค่าบริษัท ณ โรงแรม Marriott Executive Apartments Sukhumvit Park
- หลักสูตรการบริหารความรับผิดชอบต่อสังคมเพื่อการพัฒนาอย่างยั่งยืน ประจำปี 2561 (CSR for Corporate Sustainability)

- **หลักสูตรพัฒนาศักยภาพของพนักงานระดับปฏิบัติการในตำแหน่งวิศวกร**

- ในวันที่ 16-14 กันยายน 2561 พนักงานในระดับทั่วไปได้เข้าอบรมในหลักสูตร การวางแผนและควบคุมต้นทุนก่อสร้าง (Cost Control) ณ โรงแรมรอยัลริเวอร์ เชียงใหม่
- ในวันที่ 12-13 กรกฎาคม 2561 พนักงานในระดับทั่วไปได้เข้าอบรมในหลักสูตรการออกแบบฐานรากและแนวทางการแก้ไขปัญหา
- ในวันที่ 18-19 สิงหาคม 2561 พนักงานในระดับทั่วไปได้เข้าอบรมในหลักสูตร Microsoft Project 2016

- ในวันที่ 31 สิงหาคม - 1 กันยายน 2561 พนักงานในระดับทั่วไปได้เข้าอบรมในหลักสูตร การออกแบบอาคารโครงข้อแข็งคอนกรีตเสริมเหล็กด้านการสันสะเทือนจากแผ่นดินไหว ในเขตภาคเหนือ
- ในวันที่ 10-12 กันยายน 2561 พนักงานในระดับหัวหน้าได้เข้าอบรมในหลักสูตร VR Digital Training Center (VRD142 - Autodesk Revit for Architecture ณ โรงแรม Glitz Hotel
- ในวันที่ 13-15 กันยายน 2561 พนักงานในระดับทั่วไปได้เข้าอบรมในหลักสูตร มาตรฐาน การติดตั้งทางไฟฟ้าสำหรับประเทศไทย พ.ศ.2556 ณ โรงแรมแคนทารี ฮิลล์ เชียงใหม่
- ในวันที่ 06 ตุลาคม 2561 พนักงานในระดับหัวหน้าได้เข้าอบรมในหลักสูตร การวางแผน และบริหารโครงการก่อสร้างด้วยระบบ BIM ณ โรงแรมรอยัลริเวอร์ เชียงสะพานซังฮี้

6.5 การบริหารความเสี่ยงและวางแผนกลยุทธ์

6.5.1 การจัดการความเสี่ยง

ระดับความยั่งยืนของประเด็นที่มีต่อบริษัท

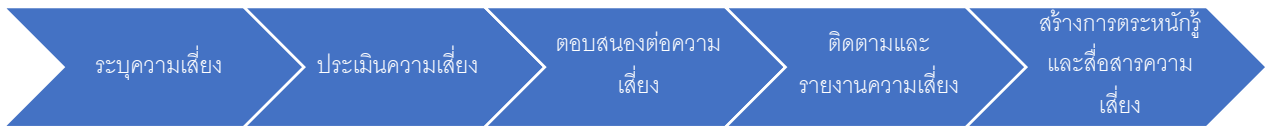
ระดับความยั่งยืน		
เศรษฐกิจ = 70%	สังคม = 15%	สิ่งแวดล้อม = 15%

ความสำคัญและขอบเขตการรายงาน

เนื่องจากบริษัทประกอบธุรกิจรับเหมาก่อสร้างซึ่งมีความเกี่ยวข้องกับทั้งปัจจัยที่ควบคุมได้และควบคุมไม่ได้เป็นอย่างมาก ดังนั้นการบริหารความเสี่ยงจึงมีความจำเป็นเพื่อที่จะไม่ให้ธุรกิจเกิดผลกระทบในแง่ลบที่มากเกินไป รวมถึงผู้ที่มีส่วนได้เสีย สังคม และสิ่งแวดล้อม ทั้งนี้บริษัทได้เห็นว่าการดำเนินธุรกิจของบริษัทนั้นมีความเสี่ยงหลักอยู่ 5 ประเภท ได้แก่ ความเสี่ยงด้านกลยุทธ์ (Strategic Risk) ความเสี่ยงทางการเงิน (Financial Risk) ความเสี่ยงด้านปฏิบัติการ (Operating Risk) ความเสี่ยงด้านการปฏิบัติตามกฎระเบียบ ข้อบังคับ และกฎหมายที่เกี่ยวข้อง ด้านสิ่งแวดล้อมและสังคม (Compliance Risk) และความเสี่ยงที่เกิดขึ้นใหม่ (Emerging Risk) ดังนั้นการจัดตั้งคณะกรรมการบริหารความเสี่ยงจึงมีจุดประสงค์ที่จะกำจัดหรือลดผลจากความเสี่ยงต่างๆ ให้ได้มากที่สุด รวมถึงความเสี่ยงบางอย่างที่ไม่สามารถควบคุมได้ทางคณะกรรมการก็ได้สรรหาวิธีการที่จะป้องกันและบรรเทาหากเหตุการณ์จากความเสี่ยงนั้นๆ ได้เกิดขึ้น

แนวทางการบริหารจัดการ

บริษัทได้มีการจัดตั้งคณะกรรมการบริหารความเสี่ยงเพื่อประชุมและหารือในการชี้บ่งถึงความเสี่ยงและนัยสำคัญที่เกี่ยวข้องกับบริษัท คิดหาวิธีการควบคุมความเสี่ยง ตลอดจนการติดตามผ่านตัวชี้วัดที่เกี่ยวข้องกับความเสี่ยงนั้น ๆ โดยมีขั้นตอนดังต่อไปนี้



ภาพที่ 8: แสดงกระบวนการจัดการความเสี่ยง

ผลการดำเนินงาน

ผลการพิจารณาบททวนความเสี่ยงในปี 2561 พบว่ามีรายการความเสี่ยงที่มีอิทธิพลอย่างมีนัยสำคัญต่อบริษัท ดังต่อไปนี้

1. ความเสี่ยงจากภาวะเศรษฐกิจ

เนื่องจากธุรกิจรับเหมาก่อสร้างเป็นธุรกิจที่มีความสัมพันธ์กับภาวะเศรษฐกิจและอัตราการขยายตัวทางเศรษฐกิจของประเทศ ดังนั้น การเติบโตหรือการชะลอตัวทางเศรษฐกิจ เป็นปัจจัยที่มีผลกระทบต่อรายได้ของบริษัท อีกทั้งยังมีความเสี่ยงจากการแข่งขันภายในกลุ่มผู้ดำเนินธุรกิจรับเหมาก่อสร้างที่อาจส่งผลกระทบต่อผลประกอบการของบริษัทได้ ทั้งหมดนี้จึงเป็นสาเหตุที่บริษัทต้องคำนึงถึงความเสี่ยงจากภาวะเศรษฐกิจและอัตราการขยายตัวทางเศรษฐกิจของประเทศ ภาวะการแข่งขันของกลุ่มผู้รับเหมาก่อสร้าง

อย่างไรก็ตาม บริษัทมีความเข้าใจในลักษณะของธุรกิจรับเหมาก่อสร้างเป็นอย่างดี ตลอดจนในปีที่ผ่านมาบริษัทได้ขยายฐานลูกค้าไปยังภูมิภาคอื่นโดยเฉพาะภาคใต้ ซึ่งเป็นโครงการก่อสร้างโรงแรม และรีสอร์ท ที่เกาะสมุย จังหวัดสุราษฎร์ธานี และงานก่อสร้างระบบบำบัดน้ำเสียเทศบาลปาดอง จังหวัดภูเก็ต โดยยังคงครองฐานลูกค้าในภาคเหนือ ทั้งงานภาครัฐและเอกชน ก่อปรกับบริษัทสามารถเข้าร่วมประมูลงานหรือรับงานได้ทั้งงานหน่วยงานราชการและงานภาคเอกชนได้ ในการรับงานจากทั้งภาครัฐและภาคเอกชนทำให้บริษัทสามารถลดทอนความเสี่ยงจากภาวะเศรษฐกิจลงได้ อาทิ ในช่วงที่เศรษฐกิจชะลอตัว ภาคเอกชนลดการลงทุนลง ในขณะที่ภาครัฐยังคงต้องมีการเบิกจ่ายงบประมาณเพื่อกระตุ้นเศรษฐกิจหรือทำการลงทุนต่อเนื่องตามแผนงานของภาครัฐ ทำให้บริษัทยังสามารถรักษาระดับรายได้ให้เติบโตได้

2. การเปลี่ยนแปลงนโยบายของภาครัฐ

การเปลี่ยนแปลงนโยบายภาครัฐที่จะเกิดขึ้นในปี 2562 จะมีความชัดเจนขึ้นภายหลังมีการเลือกตั้งซึ่งน่าจะมีเรื่องของการลงทุนโครงการใหม่ๆตามนโยบายของรัฐบาลที่ได้รับการเลือกตั้งเข้ามา ซึ่งจะส่งผลดีต่อบริษัทรับเหมาทั้งขนาดใหญ่จนถึงขนาดเล็ก อย่างไรก็ตาม ปัญหาการขาดแคลนแรงงาน ค่าแรงงานก่อสร้างที่อาจเพิ่มขึ้น น่าจะเป็นผลตามมา บริษัทได้เตรียมการรับมือกับปัญหาเหล่านี้โดยการหาช่องทางเพิ่มแรงงานต่างด้าวที่ถูกต้องกฎหมายจากพันธมิตรด้านแรงงานของบริษัท เพื่อให้พอเพียงกับความต้องการตามปริมาณงานที่คาดว่าจะเพิ่มขึ้นในปี 2562 นี้

3. ความเสี่ยงเกี่ยวกับความไม่ต่อเนื่องของรายได้จากการรับเหมาก่อสร้าง

เนื่องจากรายได้หลักของบริษัทมาจากรายได้ดำเนินงานตามสัญญา ซึ่งเกิดจากการเข้ารับงานก่อสร้าง จนกระทั่งสิ้นสุดเมื่องานสำเร็จและส่งมอบให้แก่ลูกค้า การดำเนินงานในลักษณะนี้ทำให้บริษัทมีความเสี่ยงจากความไม่ต่อเนื่องของรายได้ เนื่องจากเมื่อการให้บริการตามสัญญาเสร็จสมบูรณ์และส่งมอบงานเรียบร้อยแล้ว แต่บริษัทยังไม่มียานใหม่เข้ามารองรับ ในขณะที่บริษัทยังคงต้องรับภาระค่าใช้จ่ายต่าง ๆ อาทิ ค่าจ้างบุคลากรอย่างต่อเนื่อง ทั้งหมดนี้เป็นผลให้บริษัทได้รับความเสี่ยงในส่วนของภาระค่าใช้จ่ายซึ่งไม่สอดคล้องกับรายได้ที่จะได้รับ ซึ่งอาจส่งผลกระทบต่อเนื่องต่อผลการดำเนินงานของบริษัท

บริษัทได้ตระหนักถึงความเสี่ยงจากความไม่ต่อเนื่องของรายได้เป็นอย่างดี บริษัทจึงได้มีการจัดทำแผนงบประมาณประจำปีโดยมีการตั้งเป้ารายได้และโครงการที่จะเข้าประมุลงานล่วงหน้า เพื่อให้ผู้บริหารระดับสูงสามารถนำข้อมูลไปวิเคราะห์และวางแผนการรับงานหรือติดต่อประมุลงานโครงการใหม่ ให้สอดคล้องกับโครงการที่จะทยอยจบและสร้างความต่อเนื่องของรายได้ของบริษัท นอกจากนี้ บริษัทเชื่อว่า การที่บริษัทสามารถเข้ารับประมุลงานที่หลากหลาย อาทิ งานโครงการก่อสร้างประเภทอาคาร งานก่อสร้างโครงการบำบัดน้ำเสีย เป็นต้น การบริหารการรับงานที่มีขนาดใหญ่ ขนาดกลาง และขนาดเล็กพร้อมกันในแต่ละช่วงเวลา การเข้ารับงานในหลากหลายพื้นที่ กลยุทธ์เหล่านี้ สามารถช่วยบริษัทลดความเสี่ยงจากความไม่ต่อเนื่องของรายได้ กอปรกับบริษัทใช้กลยุทธ์การว่าจ้างผู้รับเหมาที่มีความเชี่ยวชาญเฉพาะในแต่ละโครงการ เป็นผลให้บริษัทไม่ต้องแบกรับภาระค่าจ้างแรงงานในช่วงที่ไม่มีงาน

4. ความเสี่ยงจากเจ้าของโครงการชำระเงินล่าช้า หรือชำระเงินไม่ได้

เนื่องจากธุรกิจรับเหมาก่อสร้างจะสามารถเรียกเก็บเงินค่าจ้างตามสัญญาได้ก็ต่อเมื่อการดำเนินงานก่อสร้างตามสัญญาได้บรรลุขั้นความสำเร็จ ทำให้บริษัทต้องดำเนินการก่อสร้างและแบกรับต้นทุน ค่าใช้จ่ายต่าง ๆ ก่อนที่จะสามารถเรียกเก็บค่างวดงานและได้รับเงินจากเจ้าของโครงการ ทั้งนี้ บริษัทมีลูกหนี้การค้าและมูลค่างานเสร็จที่ยังไม่เรียกเก็บ ณ วันที่ 31 ธันวาคม 2561 เท่ากับ 410.80 ล้านบาท หากได้รับชำระเงินค่าจ้างล่าช้าก็จะส่งผลกระทบต่อกระแสเงินสดในกิจการของบริษัท เนื่องจากบริษัทต้องมีภาระในการชำระเงินค่าดำเนินการก่อสร้างออกไปก่อนล่วงหน้า

บริษัทตระหนักถึงความเสี่ยงด้านนี้เป็นอย่างดี จึงได้หาแนวทางป้องกันโดยการพิจารณาเลือกลูกค้าก่อนเข้าประมุลงานหรือก่อนเข้ารับงาน เมื่อรับงานหรือประมุลงานได้แล้วบริษัทจะให้ความสำคัญกับการปฏิบัติตามสัญญาอย่างเคร่งครัด เพื่อให้สามารถมั่นใจได้ว่าบริษัทจะสามารถส่งมอบงานที่มีคุณภาพ ตามกรอบเวลาที่กำหนดให้แก่ลูกค้าได้ เพื่อลดปัญหาข้อโต้แย้งเกี่ยวกับการชำระเงินค่างวดงานหรือค่าจ้างของลูกค้า รวมทั้งความเสี่ยงจากการตกเป็นผู้ผิดสัญญา

5. ความเสี่ยงต่อความปลอดภัย ชีวอนามัย และผลกระทบต่อสิ่งแวดล้อมข้างเคียง

การดำเนินงานก่อสร้างโครงการ หากมีความผิดพลาดซึ่งส่งผลกระทบต่อบุคคลภายนอก ไม่ว่าจะเป็นผลกระทบในด้านของอันตรายจากความผิดพลาดในการก่อสร้างที่ทำให้เกิดความเสียหายทั้งด้านชีวิตและทรัพย์สิน หรือผลกระทบจากการดำเนินงานต่อสิ่งแวดล้อม อาทิ มลภาวะทางเสียง ฝุ่นควันฟุ้งกระจายจากการก่อสร้าง การหลุดตัวของพื้นอาคารข้างเคียง ทั้งหมดนี้ อาจเป็นเหตุให้บริษัทถูกดำเนินคดีในชั้นศาลได้ในกรณีที่ถูกร้องค่าเสียหายเป็นจำนวนมาก นอกจากนี้ความเสี่ยงดังกล่าวยังอาจนำมาซึ่งการเสื่อมเสียชื่อเสียง และความน่าเชื่อถือของบริษัทอีกด้วย

บริษัทจึงตระหนักถึงความสำคัญของความปลอดภัยมาเป็นอันดับแรกๆ โดยได้มีการฝึกอบรมพนักงานตั้งแต่ระดับผู้บริหารจนถึงระดับคนงานให้เข้าใจและใส่ใจด้านความปลอดภัยของการดำเนินงานในทุกประเภทความปลอดภัย อาทิ การจัดบุคลากรเข้าอบรมด้านความปลอดภัยในการทำงานของกรมสวัสดิการทุกระดับ การส่งเจ้าหน้าที่ความปลอดภัยระดับวิชาชีพไปให้ความรู้ด้านความปลอดภัยแก่คนงานก่อนเริ่มงาน (Morning Talk) การรณรงค์ให้คนงานบันทึกกิจกรรมด้านความปลอดภัยในสมุดบันทึกความดี การจัดให้มีการคัดเลือกคนงานที่ทำงานด้วยความระมัดระวังปลอดภัยในแต่ละเดือน (Safety Men and Safety Women) เป็นต้น ซึ่งบริษัทเชื่อมั่นว่าหากพนักงานและคนงานของบริษัทเข้าใจถึงการป้องกันและใส่ใจความปลอดภัยในการดำเนินงานก็จะช่วยลดผลกระทบต่อบุคคลภายนอกได้ สำหรับผลกระทบต่อสิ่งแวดล้อมด้านมลภาวะฝุ่นควันฟุ้งกระจายนั้น บริษัทได้มีการปฏิบัติตามพระราชบัญญัติความปลอดภัย อาชีวอนามัยและสภาพแวดล้อมในการทำงาน นอกจากนี้ บริษัทได้มีการจัดการเรื่องมลภาวะทางเสียงโดยการหลีกเลี่ยงการทำงานในช่วงนอกเวลางาน หากมีกรณีที่ต้องมีการดำเนินงานที่อาจส่งเสียงรบกวนคนในชุมชน บริษัทก็จะทำการแจ้งให้บุคคลในชุมชนทราบก่อนล่วงหน้าผ่านตัวแทนชุมชนที่บริษัทได้มอบหมายให้เป็นสื่อกลางในการสื่อสารทำความเข้าใจ

ในปี 2562 บริษัทได้เตรียมการเพื่อที่จะพัฒนาตามหลักมาตรฐานการรับรอง ISO 14001 และ ISO 45001 เพื่อให้กระบวนการทำงานของบริษัทมีมาตรฐานในการดูแลผลกระทบด้านสิ่งแวดล้อม และความปลอดภัยในการทำงานทั้งของพนักงานและชุมชนข้างเคียง โดยที่บริษัทคาดว่าจะได้รับการรับรองดังกล่าวภายในปี 2562

6.6 ความปลอดภัยและอาชีวอนามัยในการทำงาน และการดูแลชุมชน

6.6.1 ความปลอดภัยในการทำงาน

ระดับความยั่งยืนของประเด็นที่มีต่อบริษัท

ระดับความยั่งยืน		
เศรษฐกิจ = 15%	สังคม = 80%	สิ่งแวดล้อม = 5%

ความสำคัญและขอบเขตการรายงาน

บริษัท ให้ความสำคัญกับความปลอดภัยในการทำงาน เพราะตระหนักดีว่าผู้ที่มาปฏิบัติงานในพื้นที่ดำเนินงานของบริษัท มีความเสี่ยงด้านอาชีวอนามัยและความปลอดภัย ด้วยเหตุนี้บริษัท จึงมุ่งมั่นป้องกันความเสี่ยงด้านอาชีวอนามัยและความปลอดภัย โดยให้ความสำคัญเป็นอย่างยิ่งในการดำเนินการตามกฎหมายที่เกี่ยวข้อง การทำงานของคนงานและพนักงานรวมถึงผู้รับเหมาไม่เกิดการประสบอันตรายถึงแก่ชีวิต โดยกำหนดการนับสถิตินับจำนวนการหยุดงานติดต่อกันไม่เกิน 3 วันเป็นเป้าหมายในการกำหนดและใช้เป็นสถิติตลอด 1,000,000 ชั่วโมง รวมทั้งการปลูกฝังวัฒนธรรมด้านอาชีวอนามัยและความปลอดภัยตั้งแต่ผู้บริหารระดับสูงจนถึงพนักงานทุกระดับผ่านนโยบายอาชีวอนามัยและความปลอดภัย ด้วยเป้าหมายเพื่อลดอัตราการความถี่ของการบาดเจ็บถึงขั้นหยุดงานให้เป็นศูนย์ เพราะการเกิดอุบัติเหตุขึ้นถือเป็นต้นทุนสำคัญของบริษัท กล่าวคือการหยุดงาน 1 วัน มีต้นทุนค่าแรงสูงถึง 320 บาทต่อวัน อีกทั้งยังมีความเสียหายด้านอื่นเกี่ยวพ่วงอีกด้วย ทั้งนี้การสูญเสียมากที่สุดคือการเสียชีวิตของผู้ปฏิบัติงาน

แนวทางการบริหารจัดการ

บริษัท ให้ความสำคัญในงานด้านอาชีวอนามัย ความปลอดภัยและสภาพแวดล้อมในการทำงาน จึงจัดตั้งหน่วยงานด้านนี้ขึ้น เพื่อสนับสนุนการดำเนินงานในทุกหน่วยธุรกิจให้บรรลุเป้าหมายทางด้านอาชีวอนามัยและความปลอดภัยที่ตั้งไว้ ผ่านทางนโยบาย มาตรฐานการบริหารจัดการ คู่มือ และระเบียบปฏิบัติ รวมถึงข้อกำหนดและกฎหมายที่เกี่ยวข้อง ตลอดจนการตรวจประเมินและวิเคราะห์ประสิทธิภาพการดำเนินงานด้านอาชีวอนามัยและความปลอดภัย โดยในแต่ละปีจะมีการทบทวนนโยบาย กลยุทธ์ และแนวทางการบริหารจัดการด้านอาชีวอนามัยและความปลอดภัยในการประชุมคณะกรรมการพัฒนาที่ยั่งยืน ซึ่งมีประธานเจ้าหน้าที่บริหารเป็นประธาน และถือเป็นองค์ประชุมสูงสุดที่กำกับดูแลการบริหารจัดการด้านอาชีวอนามัย และความปลอดภัย เป้าหมาย Zero Accident ด้านความปลอดภัยภายใต้นโยบายอาชีวอนามัยและความปลอดภัยของบริษัท

โดยบริษัท มีนโยบายดังต่อไปนี้

- การให้ความรู้อบรม Morning Talk
- การออกกฎระเบียบควบคุมและกำกับ
- การตรวจสอบ (การเดินตรวจประจำวัน และสำรวจตรวจตราตามพื้นที่เสี่ยงอันตราย)

- การทำรายงาน (ภายใน = รายงานประจำวัน รายงานประจำสัปดาห์ รายงานประจำเดือน/
ภายนอก = รายงานไตรมาส)

ผลการดำเนินงาน

ในปี 2561 บริษัทไม่มีพนักงาน ผู้รับเหมาและผู้รับเหมาช่วงของบริษัทได้รับอุบัติเหตุในระดั
รุนแรงมากถึงขั้นเสียชีวิตจากการทำงาน แต่ยังคงมีผู้รับเหมาและผู้รับเหมาช่วงได้รับบาดเจ็บจากการ
ทำงานอยู่ที่ 35 คน ซึ่งเพิ่มขึ้นร้อยละ 34.3 ของจำนวนผู้รับเหมาและผู้รับเหมาเมื่อทำการเปรียบเทียบกับปี
2560

6.6.2 การดูแลชุมชน

ระดับความยั่งยืนของประเด็นที่มีต่อบริษัท

ระดับความยั่งยืน		
เศรษฐกิจ = 10%	สังคม = 70%	สิ่งแวดล้อม = 20%

ความสำคัญและขอบเขตการรายงาน

ความรับผิดชอบต่อในการพัฒนาชุมชนและสังคม เป็นอุดมการณ์ที่บริษัท ยึดเป็นแนวปฏิบัติมาโดย
ตลอด องค์กรไม่สามารถสร้างผลกำไรและการเติบโตได้แต่เพียงลำพัง แล้วละทิ้งชุมชนและสังคมไว้
เบื้องหลัง จึงใช้ศักยภาพขององค์กรในด้านต่างๆ เข้าไปให้ความช่วยเหลือและพัฒนาทั้งโครงการระยะสั้น
และระยะยาว ที่สำคัญเรามุ่งเน้นให้เกิดการมีส่วนร่วมของภาคส่วนต่างๆ ทั้งพนักงาน ลูกค้า คู่ค้า พันธมิตร
และชุมชน เพื่อให้เกิดพลังการขับเคลื่อนและเครือข่ายในการเชื่อมโยงสังคมและชุมชน ให้มีคุณภาพชีวิต
และความเป็นอยู่ที่ดีขึ้นอย่างยั่งยืน ดังนั้นเป้าหมายของการดำเนินงานคือการตรวจวัดความพึงพอใจของ
คนในชุมชนให้อยู่ในระดับที่มากกว่าร้อยละ 80 จากการทำการสำรวจของบริษัท

แนวทางการบริหารจัดการ

บริษัท พัฒนารอบการวิเคราะห์ผู้มีส่วนได้เสีย และจัดทำมาตรฐานการบริหารจัดการการมีส่วน
ร่วมของผู้มีส่วนได้เสีย เพื่อให้การดำเนินงานเป็นไปในแนวทางเดียวกันในทุกธุรกิจ โดยแบ่งแนวปฏิบัติ
ออกเป็น 3 ขั้นตอน ได้แก่

1. การเข้าใจคุณลักษณะพื้นฐานของชุมชนที่เกี่ยวข้อง
2. การสร้างการมีส่วนร่วม
3. การจัดการข้อร้องเรียน

การดำเนินงาน บริษัท ได้จัดตั้งทีมงาน จป. ที่ประกอบไปด้วย คณะกรรมการความปลอดภัย
อาชีวอนามัยและสภาพแวดล้อมในการทำงาน เจ้าหน้าที่ความปลอดภัยระดับต่างๆ ตามลักษณะของ
ชุมชนที่มีโครงการของบริษัทไปดำเนินการอยู่ การมีส่วนร่วมของชุมชนจึงมีความแตกต่างกันออกไป

ผลการดำเนินงาน

ในปี 2561 บริษัท มุ่งเน้นการทํากิจกรรมเพื่อสังคม (Corporate Social Responsibility) ที่ครอบคลุมด้านเศรษฐกิจ ด้านการศึกษา ด้านสุขภาพ และด้านสิ่งแวดล้อมความสะอาด เช่น การร่วมซ่อมถนนทางเข้าออกที่อยู่ภายในบริเวณโครงการก่อสร้าง

	ข้อมูล	จำนวนประชากรจากกรมการปกครอง
ข้อมูลพื้นฐาน	จำนวนหมู่บ้าน	8 หมู่บ้านเท่ากับ 1 ตำบล
	จำนวนประชากรในหมู่บ้าน	1 หมู่บ้านมี 1,200 คน
การประเมินผลกระทบ	ด้านสิ่งแวดล้อม	มี
	ด้านสังคม	มี
	ตัวอย่างผลกระทบ	เสียง, ฝุ่น, การจราจร
	ความจำเป็นในการย้ายถิ่นฐาน	ไม่จำเป็น
การสร้างการมีส่วนร่วม	มีมาตรฐานในการดำเนินงานด้านการมีส่วนร่วมของชุมชน	มี
	จัดตั้งคณะกรรมการที่ปรึกษาชุมชน	มี
	โครงการที่อยู่ในกระบวนการมีส่วนร่วมชุมชน	5 โครงการ
	ตัวอย่างข้อกังวล	การจัดการเสียง, การจัดการฝุ่น, การจัดการจราจร
การสื่อสาร	แผนการมีส่วนร่วมของชุมชน	มี
	ผลการประเมิน EIA	มี
	ผลการปฏิบัติตาม EIA	มี
ช่องทางสื่อสารหลัก	CCC	มี
	จดหมายข่าว	มี
ช่องทางรับข้อร้องเรียน	อีเมล	มี
	โทรศัพท์	มี

ตารางที่ 8: แสดงจำนวนประชากรจากกรมการปกครอง

7. สรุปผลการดำเนินงานปี 2561

7.1 ผลการดำเนินงานทางด้านเศรษฐกิจ

ผลการดำเนินงานทางการเงิน	หน่วย	2561
รายได้จากการดำเนินงานรวม	บาท	1,251,000,705
กำไรจากการดำเนินงาน	บาท	42,722,723
กำไรสุทธิ	บาท	30,017,581
อัตรากำไรขั้นต้น	ร้อยละ	7.58%
อัตราส่วนความสามารถในการชำระดอกเบี้ย	เท่า	7.68
อัตราส่วนหนี้สินสุทธิต่อส่วนผู้ถือหุ้น	เท่า	0.87
การจ่ายภาษี	หน่วย	2561
กำไรสุทธิก่อนหักภาษี	บาท	39,611,928
ค่าใช้จ่ายภาษี	บาท	9,594,347
อัตรากาสิโนติบุคคล	ร้อยละ	20

ตารางที่ 9: แสดงผลการดำเนินงานทางด้านเศรษฐกิจ (การเงิน)

7.2 ผลการดำเนินงานด้านการสังคม

ข้อมูล	หน่วย	2561
พนักงาน		
จำนวนพนักงานทั้งหมด	คน	181
พนักงานจำแนกตามเพศ		
• ชาย	ร้อยละ	56
• หญิง	ร้อยละ	44
พนักงานจำแนกตามอายุ		
• ต่ำกว่า 30 ปี	ร้อยละ	63
• 30-39 ปี	ร้อยละ	16
• 40-49 ปี	ร้อยละ	13
• มากกว่า 50 ปี	ร้อยละ	8
พนักงานจำแนกตามสัญญาจ้าง		
• พนักงานประจำ	ร้อยละ	9
• พนักงานสัญญาจ้างโครงการ	ร้อยละ	4

ข้อมูล	หน่วย	2561
<ul style="list-style-type: none"> • ที่ปรึกษา 	ร้อยละ	2
พนักงานจำแนกตามระดับ		
<ul style="list-style-type: none"> • ผู้บริหาร 	ร้อยละ	4
<ul style="list-style-type: none"> • ผู้จัดการโครงการและผู้อำนวยการฝ่าย 	ร้อยละ	8
<ul style="list-style-type: none"> • พนักงานและหัวหน้างาน 	ร้อยละ	87
<ul style="list-style-type: none"> • ที่ปรึกษา 	ร้อยละ	1
พนักงานใหม่		
จำนวนพนักงานใหม่ทั้งหมดพนักงานใหม่จำแนกตามเพศ	คน	53
<ul style="list-style-type: none"> • ชาย 	ร้อยละ	57
<ul style="list-style-type: none"> • หญิง 	ร้อยละ	43
อัตราการลาออก		
อัตราการลาออกรวม	ร้อยละ	17
จำนวนอุบัติการณ์ระดับรุนแรงมาก		
จำนวนอุบัติการณ์ระดับรุนแรงมาก(Major Incident)	ครั้งต่อปี	0
อัตราความรุนแรงของการบาดเจ็บ		
อัตราความรุนแรงของการบาดเจ็บ รายต่อการทำงาน 1 ล้านชั่วโมง	ครั้งต่อปี	35
อัตราความรุนแรงของการบาดเจ็บ แบ่งตามประเภทการจ้างงาน		
พนักงาน	ครั้งต่อปี	0
ผู้รับเหมาและผู้รับเหมาช่วง	ครั้งต่อปี	35
จำนวนคนเสียชีวิตจากการทำงาน		
จำนวนคนเสียชีวิตจากการทำงานแบ่งตามประเภทการจ้างงาน	คน	0
พนักงาน	คน	0
ผู้รับเหมาและผู้รับเหมาช่วง	คน	0
บุคคลที่สาม	คน	0
หมายเหตุ ข้อมูลดูเทียบจากรายงาน จป.ว ประจำปีไตรมาส		

ตารางที่ 10: แสดงผลการดำเนินงานทางด้านสังคม

7.3 ผลการดำเนินงานทางด้านสิ่งแวดล้อม

	ข้อมูล	จำนวนประชากรจากกรมการปกครอง
ข้อมูลพื้นฐาน	จำนวนหมู่บ้าน	8 หมู่บ้านเท่ากับ 1 ตำบล
	จำนวนประชากรในหมู่บ้าน	1 หมู่บ้านมี 1,200 คน
การประเมินผลกระทบ	ด้านสิ่งแวดล้อม	มี
	ด้านสังคม	มี
	ตัวอย่างผลกระทบ	เสียง, ฝุ่น, การจราจร
	ความจำเป็นในการย้ายถิ่นฐาน	ไม่จำเป็น
การสร้างการมีส่วนร่วม	มีมาตรฐานในการดำเนินงานด้านการมีส่วนร่วมของชุมชน	มี
	จัดตั้งคณะกรรมการที่ปรึกษาชุมชน(CCC)	มี
	โครงการที่อยู่ในกระบวนการมีส่วนร่วมชุมชน	5 โครงการ
	ตัวอย่างข้อกังวล	การจัดการเสียง, การจัดการฝุ่น, การจัดการจราจร
การสื่อสาร	แผนการมีส่วนร่วมของชุมชน	มี
	ผลการประเมิน EIA	มี
	ผลการปฏิบัติตามEIA	มี
ช่องทางสื่อสารหลัก	CCC	มี
	จดหมายข่าว	มี
ช่องทางรับข้อร้องเรียน	อีเมล	มี
	โทรศัพท์	มี

ตารางที่ 11: แสดงผลการดำเนินงานทางด้านสิ่งแวดล้อม

8. GRI Content Index

GRI Standard	Disclosure	Page number(s)	External Assurance
GRI 101: Foundation 2016			
General Disclosures			
ORGANIZATIONAL PROFILE			
102-1	Name of the organization	7	
102-2	Activities, brands, products, and services	7-8	
102-3	Location of headquarters	7-8	
102-4	Location of operations	7-8	
102-5	Ownership and legal form	7-8	
102-6	Markets served	7-8	
102-7	Scale of the organization	7-8, 52	
102-8	Information on employees and other workers	52-53	
102-9	Supply chain	17	
102-10	Significant changes to the organization and its supply chain	5, 17	
102-11	Precautionary Principle or approach	5, 45-48	
102-12	External initiatives	14, 17-19	
102-13	Membership of associations	NA	
STRATEGY			
102-14	Statement from senior decision-maker	5	
102-15	Key impacts, risks, and opportunities	5, 45-48	
ETHICS AND INTEGRITY			
102-16	Values, principles, standards, and norms of behavior	2, 41	
102-17	Mechanisms for advice and concerns about ethics	32-36	
GOVERNANCE			
102-18	Governance structure	9	
102-19	Delegating authority	9	
102-20	Executive-level responsibility for economic, environmental, and social topics	9	
102-29	Identifying and managing economic, environmental, and social impacts	45-48	
102-32	Highest governance body's role in sustainability reporting	6	
STAKEHOLDER ENGAGEMENT			
102-40	List of stakeholder groups	16-17	
102-41	Collective bargaining agreements	52-53	
102-42	Identifying and selecting stakeholders	16-17	
102-43	Approach to stakeholder engagement	16-17	
102-44	Key topics and concerns raised	14, 16-19	
REPORTING PRACTICE			
102-45	Entities included in the consolidated financial statements	6	
102-46	Defining report content and topic boundaries	6	
102-47	List of material topics	16-19	
102-48	Restatements of information	6	
102-49	Changes in reporting	6	
102-50	Reporting period	6	
102-51	Date of most recent report	6	
102-52	Reporting cycle	6	
102-53	Contact point for questions regarding the report	6	
102-54	Claims of reporting in accordance with the GRI Standards	6	
102-55	GRI content index	55-57	
102-56	External assurance	55-57	

ตารางที่ 12: แสดง GRI Content Index

GRI Standard	Disclosure	Page number(s)	Omission	External Assurance
Material Topics				
GRI 200 Economic Standard Series				
ECONOMIC PERFORMANCE				
GRI 103: Management Approach 2016	103-1 103-2 103-3	Explanation of the material topic and its Boundary The management approach and its components Evaluation of the management approach	20-25	
GRI 201: Economic Performance 2016	201-1	Direct economic value generated and distributed	20-25, 53	
PROCUREMENT PRACTICE				
GRI 103: Management Approach 2016	103-1 103-2 103-3	Explanation of the material topic and its Boundary The management approach and its components Evaluation of the management approach	26-27	
GRI 204: Procurement Practices 2016	204-1	Proportion of spending on local suppliers	NA	The data will be report in 2020.
ANTI-CORRUPTION				
GRI 103: Management Approach 2016	103-1 103-2 103-3	Explanation of the material topic and its Boundary The management approach and its components Evaluation of the management approach	32-34	
GRI 205: Anti-Corruption 2016	205-2	Communication and training about anti-corruption policies and procedures	32-34	
Material Topics				
GRI 300 Environmental Standard Series				
ENVIRONMENTAL COMPLIANCE				
GRI 103: Management Approach 2016	103-1 103-2 103-3	Explanation of the material topic and its Boundary The management approach and its components Evaluation of the management approach	50-51	
GRI 307: Environmental Compliance 2016	307-1	Non-compliance with environmental laws and regulations	50-51	
Material Topics				
GRI 400 Social Standard Series				
EMPLOYMENT				
GRI 103: Management Approach 2016	103-1 103-2 103-3	Explanation of the material topic and its Boundary The management approach and its components Evaluation of the management approach	36-45	
GRI 401: Employment 2016	401-1 401-2	New employee hires and employee turnover Benefits provided to full-time employees that are not provided to temporary or part-time employees	38 52-53	
OCCUPATIONAL HEALTH AND SAFETY				
GRI 103: Management Approach 2016	103-1 103-2 103-3	Explanation of the material topic and its Boundary The management approach and its components Evaluation of the management approach	49-50	
GRI 403: Occupational Health and Safety 2016	403-1	Occupational health and safety management system	49-50, 52-53	
TRAINING AND EDUCATION				
GRI 103: Management Approach 2016	103-1 103-2 103-3	Explanation of the material topic and its Boundary The management approach and its components Evaluation of the management approach	41-45	
GRI 404: Training and Education 2016	404-1	Average hours of training per year per employee	41-45	
LOCAL COMMUNITIES				
GRI 103: Management Approach 2016	103-1 103-2 103-3	Explanation of the material topic and its Boundary The management approach and its components Evaluation of the management approach	50-51	
GRI 413: Local Communities 2016	413-1	Operations with local community engagement, impact assessments, and development programs	50-51, 54	

ตารางที่ 13 แสดง GRI Content Index (ต่อ)

แบบสำรวจความคิดเห็นของผู้อ่าน

ข้อมูลจากแบบสอบถามความคิดเห็นของผู้อ่านที่มีต่อรายงานความยั่งยืนประจำปี 2561 ฉบับนี้ จะนำมาใช้เพื่อปรับปรุงและพัฒนาการจัดทำรายงานในปีถัดไป

1. ข้อมูลพื้นฐานของท่าน หญิง ชาย
2. ท่านเป็นผู้มีส่วนได้เสียกลุ่มใด
 พนักงาน ลูกค้า ชุมชน คู่ค้า
 ผู้ถือหุ้น ผู้ร่วมลงทุน เจ้าหนี้ หน่วยงานราชการและรัฐวิสาหกิจ
 สื่อมวลชน คู่แข่ง อื่นๆ (โปรดระบุ.....)
3. ท่านได้รับรายงานความยั่งยืนของบริษัทฯจากแหล่งใด
 เว็บไซต์ของบริษัท งานสัมมนา พนักงานของบริษัท
 การเข้าเยี่ยมชมบริษัท อื่นๆ (โปรดระบุ.....)
4. ท่านอ่านรายงานความยั่งยืนประจำปี 2561 เพื่อวัตถุประสงค์
 เพื่อศึกษาข้อมูลประกอบการตัดสินใจลงทุน
 เพื่อให้ประกอบเป็นแนวทางการจัดทำรายงานของตน
 เพื่อการศึกษาและทำวิจัย
 อื่นๆ (โปรดระบุ.....)
5. ท่านมีความพึงพอใจต่อรูปแบบรายงานความยั่งยืนประจำปี 2561 ของบริษัทฯมากน้อยเพียงใด
ความสมบูรณ์ของรายงาน มาก ปานกลาง น้อย ควรปรับปรุง
การกำหนดประเด็นของรายงาน มาก ปานกลาง น้อย ควรปรับปรุง
การนำเสนอเรื่องราวที่น่าสนใจ มาก ปานกลาง น้อย ควรปรับปรุง
การใช้ภาษาที่เข้าใจง่าย มาก ปานกลาง น้อย ควรปรับปรุง
ความพึงพอใจโดยรวม มาก ปานกลาง น้อย ควรปรับปรุง
6. ข้อเสนอแนะเพิ่มเติมเพื่อการพัฒนารายงานความยั่งยืนของบริษัทฯ ในปีถัดไป

เพื่อความสะดวกของท่าน โปรดส่งแบบสำรวจความคิดเห็นนี้โดยการถ่ายภาพจาก SMATR PHONE หรือ SCAN และส่งมาทาง E-mail: chiangmairimdoi@cmrd.co.th

บริษัท เชียงใหม่ริมดอย จำกัด (มหาชน) ขอขอบพระคุณในความร่วมมือของท่านเป็นอย่างสูง